

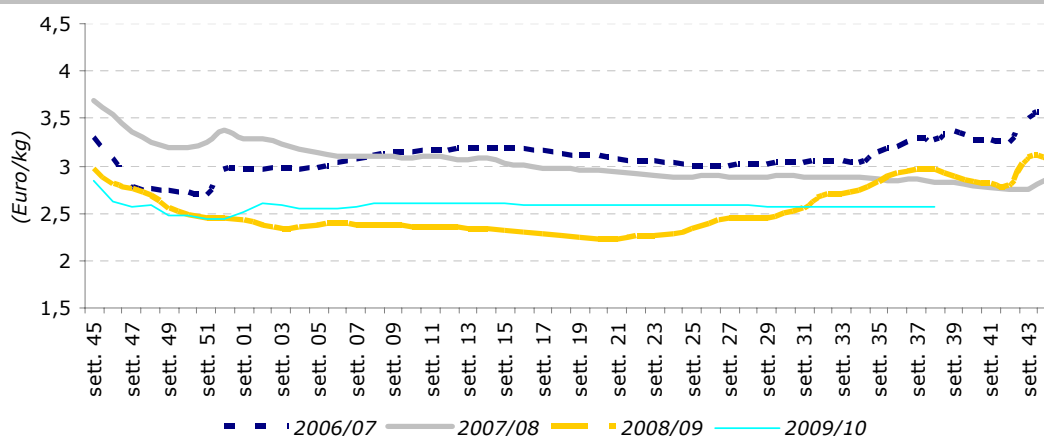


## Oli Vegetali

Settimana n. 38 – dal 20 al 26 settembre 2010

Mercato nazionale – Mercato estero

Extravergine - Trend dei prezzi all'origine per campagna



### Mercato all'origine – Trend settimanale

Il mercato all'origine dell'olio d'oliva, nella settimana in esame, ha mostrato un andamento lievemente al ribasso per i prodotti meno pregiati.

La stabilità dell'extravergine, che si attesta a 2,56 euro al chilo, scaturisce dalla contrapposizione tra le piazze del Nord della Puglia che, per l'esiguità delle scorte di olio "vecchio" richiesto dalle industrie imbottigliatrici, guadagnano 2 centesimi rispetto alla settimana precedente, e quelle salentine e calabresi. Queste, infatti, risentono di cali, che vanno dai 2 centesimi al chilo dei mercati salentini ai 30 centesimi di Reggio Calabria.

Lievemente ridotti, invece, i prezzi medi settimanali del vergine e del lampante, che si

attestano a 1,95 e 1,57 euro al chilo. L'andamento al ribasso è da imputare sia alle piazze pugliesi che alle calabresi.

A Reggio Calabria, addirittura, data l'esiguità degli scambi e delle quantità, le quotazioni risultano assenti.

Il confronto su base tendenziale resta negativo per tutti e tre i segmenti dell'olio di pressione. Il differenziale accusato è pari al 13% per l'extra, del 17% per il vergine e del 26% per il lampante. A determinare tali riduzioni concorrono l'apertura dell'imminente campagna olivicola ed il fatto che l'industria imbottigliatrice non abbia necessità di ricorrere agli accaparramenti.

<b>Prezzi medi nazionali all'origine*</b>				
	<i>(Euro/kg)</i>			
<b>Prodotti</b>	<b>38<sup>a</sup> sett. 2010</b>	<b>37<sup>a</sup> sett. 2010</b>	<b>Var.% su sett. precedente</b>	<b>Var. % su stesso periodo 09</b>
<b>Extra Vergine</b>				
	2,56	2,56	0,0%	-11,1%
<b>Vergine</b>				
	1,95	1,98	-1,4%	-16,3%
<b>Lampante</b>				
	<b>1,57</b>	<b>1,60</b>	<b>-1,9%</b>	<b>-25,9%</b>

\* F.co azienda deposito produttore- merce nuda, iva esclusa  
Fonte: Rete di Rilevazione Ismea

<b>Prezzi all'origine sulle principali piazze *</b>				
	<i>(Euro/kg)</i>			
<b>Prodotto/Piazze</b>	<b>38<sup>a</sup> sett. 2010</b>	<b>37<sup>a</sup> sett. 2010</b>	<b>Var.% su sett. precedente</b>	<b>Var. % su stesso periodo 09</b>
<b>Extra Vergine</b>				
Bari	2,68	2,66	0,7%	-14,5%
Andria	2,67	2,65	0,6%	nd
Bitonto	2,69	2,67	0,8%	nd
Foggia	2,59	2,58	0,4%	-13,3%
Brindisi	2,28	2,30	-1,1%	-18,8%
Lecce	2,28	2,30	-1,1%	-18,8%
Taranto	2,28	2,30	-1,1%	-18,8%
Rossano (cosenza)	2,35	2,45	-4,1%	-13,0%
Lamezia Terme (catanzaro)	2,40	2,45	-2,0%	-15,2%
Catanzaro Ionico	2,33	2,38	-2,1%	-12,3%
Cosenza (convenzionale)	2,28	2,33	-2,2%	-15,7%
Reggio Calabria	2,40	2,70	-11,1%	-
Trapani	3,10	3,10	0,0%	-1,6%
Palermo	3,05	3,05	0,0%	-16,4%
Ragusa	3,25	3,25	0,0%	-
Catania	3,70	3,70	0,0%	-
Pescara	4,50	4,30	4,7%	-
Chieti	4,80	4,50	6,7%	-
Teramo	4,10	4,20	-2,4%	-
Salerno-Cilento	2,35	2,35	0,0%	-
Siena	2,85	2,85	0,0%	-
Latina	5,75	6,00	-4,2%	-
Rieti	nd	nd	nd	-
Frosinone	nd	nd	nd	-
Viterbo	4,50	4,50	0,0%	-
Roma	nd	nd	nd	-
Perugia	5,20	5,50	-5,5%	-
Terni	5,40	5,50	-1,8%	-
Ascoli Piceno	3,60	3,60	0,0%	-
Ancona	6,40	6,40	0,0%	-
Campobasso	6,00	6,00	0,0%	-
Imperia (locale)	8,00	8,00	0,0%	-
<b>Vergine</b>				
Salerno-Cilento	1,97	1,95	1,0%	0,13
Foggia	2,35	2,35	0,0%	-4,5%
Andria	2,00	2,00	0,0%	-
Bitonto	2,00	2,00	0,0%	-
Sud Barese	2,08	2,08	0,0%	-12,8%
Brindisi	1,90	1,95	-2,6%	-21,8%
Lecce	1,90	1,95	-2,6%	-21,8%
Taranto	1,90	1,95	-2,6%	-21,8%
Catanzaro	2,03	2,03	0,0%	-13,8%
Cosenza	2,03	2,03	0,0%	-15,6%
Rossano	2,03	2,03	0,0%	nd
Reggio Calabria	nd	nd	nd	-
Perugia	1,80	1,80	0,0%	-
Chieti	nd	nd	nd	-
<b>Lampante</b>				
Sud Barese	1,68	1,69	-0,6%	-24,7%
Andria	1,67	1,70	-1,8%	-
Bitonto	1,67	1,70	-1,8%	-
Brindisi	1,59	1,62	-1,9%	-28,9%
Lecce	1,59	1,62	-1,9%	-28,9%
Taranto	1,59	1,62	-1,9%	-28,9%
Gioia Tauro	1,55	1,55	0,0%	-26,2%
Reggio Calabria	nd	nd	nd	-
Catanzaro	1,53	1,58	-3,2%	-21,8%
Cosenza	1,48	1,53	-3,3%	nd
Rossano	1,53	1,58	-3,2%	nd
Salerno-Cilento	1,70	1,75	-2,9%	-

\* F.co azienda deposito produttore- merce nuda, iva esclusa  
Fonte: Rete di Rilevazione Ismea, integrata con dati forniti da Aifo, Cno, Unaprol

## Mercato all'ingrosso – Trend settimanale

L'olio raffinato di sansa guadagna ancora un centesimo al chilo, mentre quello d'oliva mantiene stabile la sua quotazione.

Resta, comunque, negativo il confronto su base tendenziale con le quotazioni dello scorso anno, accusando, infatti, un differenziale del 27% per il raffinato d'oliva e del 14% per quello di sansa.

### Prezzi all'ingrosso degli oli di oliva e di sansa raffinati

Prodotti*	38 <sup>a</sup> sett. 2010	37 <sup>a</sup> sett. 2010	Var.% su sett. precedente	Var. % su stesso periodo 09
Olio di oliva raffinato	1,92	1,92	0,0%	-27,0%
Olio di sansa raffinato	1,26	1,25	0,8%	-14,1%

\* F.co arrivo magazzino grossista- merce nuda, iva esclusa

Fonte: Rete di Rilevazione Ismea

Confermato, invece, il trend positivo per il mercato degli oli di semi. In particolare, le quotazioni degli oli di arachide e di girasole aumentano rispettivamente di 2 e 3 centesimi al chilo, nel confronto con la settimana precedente.

### Prezzi all'ingrosso degli oli di semi raffinati\*

Prodotti*	38 <sup>a</sup> sett. 2010	37 <sup>a</sup> sett. 2010	Var.% su sett. precedente	Var. % su stesso periodo 09
Semi vari	0,89	0,89	0,0%	18,7%
Arachide	1,27	1,25	1,6%	19,8%
Girasole	1,02	0,99	3,0%	43,9%
Mais	1,01	1,01	0,2%	-1,9%

\* F.co arrivo magazzino grossista- merce nuda, iva esclusa

Fonte: Rete di Rilevazione Ismea

## Mercato estero – Trend settimanale

Le piazze estere, rispetto alla settimana precedente, hanno registrato tendenze omogenee.

### Prezzi all'origine sulle principali piazze della Grecia \* (Euro/kg)

Prodotto/Piazze	38 <sup>a</sup> sett. 2010	37 <sup>a</sup> sett. 2010	Var.% su sett. precedente	Var. % su stesso periodo 09
<b>Extra Vergine</b>				
Creta	2,24	2,25	-0,4%	-14,2%
Sparta	2,31	2,32	-0,4%	-20,9%
Kalamata	2,25	2,25	0,0%	-12,8%
Corinto	-	-	-	-
<b>Vergine</b>				
Mytilene	1,75	1,75	0,0%	-17,1%
Creta	1,73	1,73	0,0%	nd
<b>Lampante</b>				
Creta	1,50	1,50	0,0%	-18,0%
Mytilene	1,51	1,51	0,0%	-18,8%
Isole Dodecanneso	1,53	1,53	0,0%	-11,6%
Corfù	1,53	1,53	0,0%	-11,6%

\* F.co azienda deposito produttore- merce nuda, iva esclusa

Fonte: Rete di Rilevazione Ismea

### Prezzi all'origine sulle principali piazze della Spagna\*

Prodotto/Piazze	38 <sup>a</sup> sett. 2010	37 <sup>a</sup> sett. 2010	Var.% su sett. precedente	Var. % su stesso periodo 09
<b>Extra Vergine</b>				
Malaga	1,99	2,03	-2,0%	-20,7%
Granada	1,95	1,95	0,0%	-19,4%
Jaen	1,93	1,94	-0,5%	-20,2%
Toledo	1,98	1,98	0,0%	-20,8%
<b>Lampante</b>				
Jaen	1,72	1,73	-0,6%	-26,8%

\* F.co azienda deposito produttore- merce nuda, iva esclusa

Fonte: Rete di Rilevazione Ismea

In Grecia, il mercato, seppur debole per la scarsità degli scambi tipici del periodo di pre-raccolta, vive un momento sfavorevole, causato, anche, dal prolungato sciopero dei mezzi di trasporto, che ostacola le contrattazioni già di per sé esigue. Comunque, i prezzi dei prodotti all'origine si mantengono stabili.

In Spagna, dopo il rialzo dell'extravergine della scorsa settimana, le quotazioni, in particolare nella piazza di Malaga e Jaen, subiscono un lieve calo.

Analoga situazione per il mercato del lampante, che perde un centesimo rispetto a sette giorni fa.

Continua ad essere rilevante, in entrambi i Paesi, il differenziale negativo con i listini dell'anno precedente.

Continua, intanto, la stabilità dei listini all'ingrosso.

#### Prezzi all'ingrosso degli oli di oliva e di sansa raffinati\*

Prodotto/Piazze	38 <sup>a</sup> sett. 2010	37 <sup>a</sup> sett. 2010	Var.% su sett. precedente	Var. % su stesso periodo 09
<b>Olio di oliva raffinato</b>				
Andalusia	1,82	1,82	0,0%	-25,7%
<b>Olio di sansa di oliva raffinato</b>				
Andalusia	1,15	1,15	0,0%	-17,3%

\* F.co arrivo magazzino grossista- merce nuda, iva esclusa  
Fonte: Rete di Rilevazione Ismea

In Tunisia, le quotazioni sono stabili per l'olio extravergine, mentre si registra un calo di 3 centesimi per l'olio biologico. Invariato il prezzo del lampante.

#### Prezzi all'origine sulle principali piazze della Tunisia\*

Prodotto/Piazze	38 <sup>a</sup> sett. 2010	37 <sup>a</sup> sett. 2010	Var.% su sett. precedente	Var. % su stesso periodo 09
<b>Extra Vergine</b>				
Sfax	2,11	2,11	0,0%	-
<b>Biologico</b>				
Sfax	2,23	2,23	0,0%	-
<b>Lampante</b>				
Sfax	1,65	1,65	0,0%	-

\* F.co azienda deposito produttore- merce nuda, iva esclusa  
Fonte: Rete di Rilevazione Ismea

#### Mercato dei Futures – MFAO\* (Spagna)

Settimana dal 16 al 22 settembre 2010

Il mercato dei Futures dell'Olio di oliva, durante l'ultima settimana, ha contrattato un volume complessivo di olio pari a 7.865 tonnellate. Il mese di settembre ha negoziato 5.290 tonnellate, mentre a novembre 1.700 tonnellate. A maggio 2011 sono state negoziate 100 tonnellate e a luglio dello stesso anno 275. Segue settembre 2011 con 500 tonnellate.

Il prezzo dei futures ha oscillato da 1.650 €/t e 1.780 €/t.

#### Prezzi d'acquisto e di vendita (Sessione del 22/09/2010) 13:00h

Scadenza	Prezzo d'acquisto	Prezzo di vendita
Novembre 2010	1.670	1.700
Gennaio 2011	1.710	1.730
Marzo 2011	1.700	1.750
Maggio 2011	1.720	1.760
Luglio 2011	1.730	1.770
Settembre 2011	1.760	1.790
Novembre 2011	1.740	1.810

\*Sociedad Rectora del Mercado de Futuros del Aceite de Oliva, S.A.( [www.mfao.es](http://www.mfao.es))