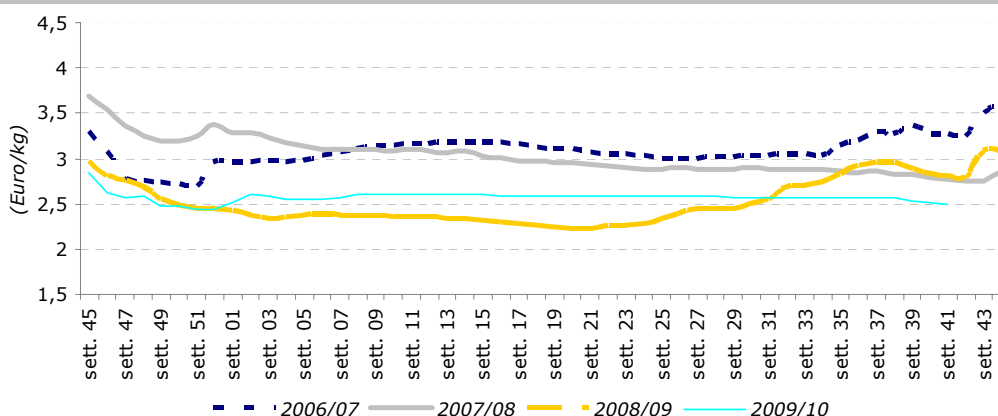




## Oli Vegetali

Settimana n. 41 – dall'11 al 17 ottobre 2010

### Extravergine - Trend dei prezzi all'origine per campagna



### Mercato all'origine – Trend settimanale

Sulla scia della precedente, la seconda settimana di ottobre chiude con un andamento al ribasso per il mercato degli oli di pressione. Calano i prezzi settimanali dell'extravergine e del vergine, che si attestano rispettivamente a 2,50 e 1,87 euro al chilo, perdendo, il primo un centesimo ed il secondo 3 centesimi, rispetto a sette giorni fa. Anche il prezzo medio settimanale dell'olio lampante diminuisce di un centesimo, fermandosi a 1,52 euro al chilo, rispetto alla settimana scorsa.

I valori indicati, si riferiscono alle produzioni 2009, in attesa che avvengano le prime commercializzazioni dell'olio nuovo.

Le operazioni di raccolta sono ormai iniziate in tutte le regioni, seppur rallentate in Puglia, nel Cilento ed in Sicilia a causa dalle condizioni climatiche avverse. In quest'ultima in particolare, nella zona del Trapanese, a causa del forte maltempo abbattutosi sono stati rilevati numerosi danni a carico delle superfici olivetate,

con possibili ripercussioni sia per i produttori che per le aziende trasformatrici.

#### Prezzi medi nazionali all'origine\*

Prodotti	(Euro/kg)			
	41 <sup>a</sup> sett. 2010	40 <sup>a</sup> sett. 2010	Var. % su sett. precedente	Var. % su stesso periodo 09
Extra Vergine	2,50	2,51	-0,4%	-11,0%
Vergine	1,87	1,90	-1,6%	-15,4%
Lampante	1,52	1,53	-0,7%	-25,1%

\* F.co azienda deposito produttore-merce nuda, iva esclusa  
Fonte: Rete di Rilevazione Ismea

Le piazze che giocano un ruolo determinante sui cali dell'extravergine sono Bari, Bitonto e Foggia, che perdono 2 centesimi ed Andria che ne perde 3, mentre sulle diminuzioni del vergine incidono le quotazioni delle piazze salentine che perdono 5 centesimi, rispetto alla settimana precedente. L'abbassamento del prezzo medio settimanale del lampante è riconducibile ai decrementi di 2 centesimi delle piazze di Andria e Bitonto, e di un centesimo di quella Brindisi, rispetto alla settimana scorsa. Negativi, ancora, i confronti con l'anno precedente. Si registrano, infatti

flessioni dell'11% per l'extra, del 15% per il vergine e del 25% per il lampante.

**Prezzi all'origine sulle principali piazze \***

Prodotto/Piazze	(Euro/kg)			
	41 <sup>a</sup> sett. 2010	40 <sup>a</sup> sett. 2010	Var. % su sett. precedente	Var. % su stesso periodo 09
<b>Extra Vergine</b>				
Bari	2,61	2,63	-0,8%	-12,9%
Andria	2,59	2,62	-1,0%	nd
Bitonto	2,62	2,64	-0,6%	nd
Foggia	2,51	2,53	-0,7%	-14,8%
Brindisi	2,25	2,25	0,0%	-11,1%
Lecce	2,25	2,25	0,0%	-11,1%
Taranto	2,25	2,25	0,0%	-11,1%
Rossano (Cosenza)	2,30	2,30	0,0%	-9,1%
Lamezia Terme (Catanzaro)	2,35	2,35	0,0%	-7,8%
Catanzaro Ionico	2,28	2,28	0,0%	-5,2%
Cosenza (convenzionale)	2,23	2,23	0,0%	-7,3%
Reggio Calabria	2,40	2,40	0,0%	nd
Trapani	3,10	3,10	0,0%	-1,6%
Palermo	3,05	3,05	0,0%	-16,4%
Ragusa	3,25	3,25	0,0%	nd
Catania	nd	nd	nd	nd
Pescara	4,20	4,30	-2,3%	nd
Chieti	4,50	4,60	-2,2%	nd
Teramo	3,90	4,00	-2,5%	nd
Salerno-Cilento	2,35	2,36	-0,4%	nd
Siena	nd	2,83	nd	nd
Latina	6,00	6,00	0,0%	nd
Rieti	nd	nd	nd	nd
Frosinone	nd	nd	nd	nd
Viterbo	4,50	4,50	0,0%	nd
Roma	nd	nd	nd	nd
Perugia	4,70	4,70	0,0%	nd
Terni	4,60	4,60	0,0%	nd
Ascoli Piceno	nd	nd	nd	nd
Ancona	6,40	6,40	0,0%	nd
Campobasso	2,40	2,40	0,0%	nd
Imperia (locale)	8,00	8,00	0,0%	nd
<b>Vergine</b>				
Salerno-Cilento	2,00	1,95	2,6%	nd
Foggia	2,29	2,29	0,0%	-6,9%
Andria	2,00	2,00	0,0%	nd
Bitonto	2,00	2,00	0,0%	nd
Sud Barese	2,05	2,05	0,0%	-10,9%
Brindisi	1,83	1,88	-2,7%	-20,7%
Lecce	1,83	1,88	-2,7%	-20,7%
Taranto	1,83	1,88	-2,7%	-20,7%
Catanzaro	1,93	1,93	0,0%	-7,5%
Cosenza	1,93	1,93	0,0%	-7,5%
Rossano	1,98	1,98	0,0%	nd
Reggio Calabria	nd	nd	nd	nd
Perugia	1,80	1,80	0,0%	nd
Chieti	nd	nd	nd	nd
<b>Lampante</b>				
Sud Barese	1,67	1,67	0,0%	-20,9%
Andria	1,64	1,66	-1,2%	nd
Bitonto	1,64	1,66	-1,2%	nd
Brindisi	1,54	1,55	-0,6%	-26,2%
Lecce	1,55	1,55	0,0%	-25,7%
Taranto	1,55	1,55	0,0%	-25,7%
Gioia Tauro	1,53	1,53	0,0%	-19,5%
Reggio Calabria	nd	nd	nd	nd
Catanzaro	1,48	1,48	0,0%	-23,6%
Cosenza	1,48	1,48	0,0%	nd
Rossano	1,48	1,48	0,0%	nd
Salerno-Cilento	1,70	1,75	-2,9%	nd

\* F.co azienda deposito produttore- merce nuda, iva esclusa  
Fonte: Rete di Rilevazione Ismea, integrata con dati forniti da Aifo, Cno, Unaprol

## Mercato all'ingrosso – Trend settimanale

Dopo il lieve calo della settimana precedente, il mercato degli oli raffinati mantiene invariati i prezzi. Anche questo comparto mostra variazioni negative nel confronto con l'anno precedente. Le flessioni accusate sono del 25% per il raffinato d'oliva e del 13% per quello di sansa.

**Prezzi all'ingrosso degli oli di oliva e di sansa raffinati**

Prodotti*	(Euro/kg)			
	41 <sup>a</sup> sett. 2010	40 <sup>a</sup> sett. 2010	Var. % su sett. precedente	Var. % su stesso periodo 09
<b>Olio di oliva raffinato</b>				
	1,90	1,90	0,0%	-25,2%
<b>Olio di sansa raffinato</b>				
	1,25	1,25	0,0%	-12,6%

\* F.co arrivo magazzino grossista-merce nuda, iva esclusa  
Fonte: Rete di Rilevazione Ismea

Diversamente, il mercato degli oli di semi registra un importante incremento attestando gli oli di semi vari, arachide e mais rispettivamente a 0,97, 1,32 e 1,04 euro al chilo, che guadagnano 6, 2 e 3 centesimi rispetto alla settimana precedente. Le motivazioni di questo trend sembra siano riconducibili ad una maggiore attenzione della domanda nei riguardi di questa tipologia di prodotto. Stabile, invece, l'olio di girasole.

**Prezzi all'ingrosso degli oli di semi raffinati\***

Prodotti*	(Euro/kg)			
	41 <sup>a</sup> sett. 2010	40 <sup>a</sup> sett. 2010	Var. % su sett. precedente	Var. % su stesso periodo 09
<b>Semi vari</b>				
	0,97	0,91	6,6%	44,8%
<b>Arachide</b>				
	1,32	1,30	1,5%	18,9%
<b>Girasole</b>				
	1,04	1,04	0,0%	50,7%
<b>Mais</b>				
	1,04	1,01	3,0%	28,4%

\* F.co arrivo magazzino grossista-merce nuda, iva esclusa  
Fonte: Rete di Rilevazione Ismea

## Mercato estero – Trend settimanale

Nella seconda settimana di ottobre i prezzi medi dei mercati esteri seguono un andamento uniforme.

### GRECIA

#### Prezzi all'origine sulle principali piazze della Grecia\* (Euro/kg)

Prodotto/Piazze	41 <sup>a</sup> sett. 2010	40 <sup>a</sup> sett. 2010	Var.% su sett. precedente	Var. % su stesso periodo 09
<b>Extra Vergine</b>				
Creta	2,20	2,23	-1,3%	-12,0%
Sparta	2,24	2,27	-1,3%	-17,3%
Kalamata	2,20	2,23	-1,3%	-11,6%
Corinto	-	-	-	-
<b>Vergine</b>				
Mytilene	1,75	1,75	0,0%	-13,4%
Creta	1,73	1,73	0,0%	nd
<b>Lampante</b>				
Creta	1,48	1,50	-1,3%	-15,4%
Mytilene	1,50	1,51	-0,7%	-16,2%
Isole Dodecanneso	1,53	1,53	0,0%	-6,1%
Corfù	1,53	1,53	0,0%	-6,1%

\* F.co azienda deposito produttore-merce nuda, iva esclusa  
Fonte: Rete di Rilevazione Ismea

In Grecia il segmento dell'extravergine perde 3 centesimi, rispetto alla scorsa settimana, in tutte e tre le piazze, mentre il vergine resta fermo a 1,75 euro al chilo. Ormai si attendono le produzioni della campagna 2010-2011.

Il lampante, invece, cala di 2 centesimi nella piazza di Creta e di un centesimo in quella di Mytilene.

### SPAGNA

#### Prezzi all'origine sulle principali piazze della Spagna\* (Euro/kg)

Prodotto/Piazze	41 <sup>a</sup> sett. 2010	40 <sup>a</sup> sett. 2010	Var.% su sett. precedente	Var. % su stesso periodo 09
<b>Extra Vergine</b>				
Malaga	1,96	1,97	-0,5%	-19,0%
Granada	1,95	1,97	-1,0%	-22,3%
Jaen	1,89	1,90	-0,5%	-22,2%
Toledo	1,95	1,97	-1,0%	-20,7%
<b>Lampante</b>				
Jaen	1,69	1,69	0,0%	-27,8%

\* F.co azienda deposito produttore-merce nuda, iva esclusa  
Fonte: Rete di Rilevazione Ismea

In Spagna, a fronte della stabilità del lampante, i prezzi dell'extravergine scendono in tutte le piazze; rispetto alla settimana precedente, infatti, quelle di Malaga e Jaen perdono un

centesimo, mentre Toledo e Granada ne perdono 2. Queste tendenze sono riconducibili al fatto che, in questo momento, si denota una maggiore attenzione della domanda nei riguardi sia del vergine di una certa acidità, che del lampante, mentre verso l'extra sembra esserci una certa prudenza nell'acquistare. Inoltre, pare che le giacenze dell'extra, siano maggiori di quelle del lampante.

#### Prezzi all'ingrosso degli oli di oliva e di sansa raffinati\* (Euro/kg)

Prodotto/Piazze	41 <sup>a</sup> sett. 2010	40 <sup>a</sup> sett. 2010	Var.% su sett. precedente	Var. % su stesso periodo 09
<b>Olio di oliva raffinato</b>				
Andalusia	1,79	1,79	0,0%	-28,7%
<b>Olio di sansa di oliva raffinato</b>				
Andalusia	1,15	1,15	0,0%	-16,1%

\* F.co arrivo magazzino grossista-merce nuda, iva esclusa

Fonte: Rete di Rilevazione Ismea

Stabili le quotazioni degli oli raffinati.

### TUNISIA

#### Prezzi all'origine sulle principali piazze della Tunisia\* (Euro/kg)

Prodotto/Piazze	41 <sup>a</sup> sett. 2010	40 <sup>a</sup> sett. 2010	Var.% su sett. precedente	Var. % su stesso periodo 09
<b>Extra Vergine</b>				
Sfax	2,09	2,11	-0,7%	-
<b>Biologico</b>				
Sfax	2,21	2,23	-0,9%	-
<b>Lampante</b>				
Sfax	1,60	1,65	-2,7%	-

\* F.co azienda deposito produttore-merce nuda, iva esclusa

Fonte: Rete di Rilevazione Ismea

Il mercato Tunisino mostra quotazioni in calo sia per l'extravergine che per il biologico, attestandoli, rispettivamente, a 2,09 e 2,21 euro al chilo, 2 centesimi in meno rispetto alla scorsa settimana. Sulla stessa scia il prezzo del lampante, che perde 5 centesimi rispetto a sette giorni fa, attestandosi a 1,60 euro al chilo.

### Mercato dei Futures – MFAO\* (Spagna)

Settimana dal 07 al 13 ottobre 2010

Il mercato dei Futures dell'olio di oliva, durante l'ultima settimana, ha contrattato un volume complessivo di olio pari a 1.975 tonnellate. Il mese di novembre ha negoziato 725 tonnellate, quello di gennaio chiude con 150 tonnellate. Il mese di marzo chiude con 50 contrattazioni e luglio, invece, con 350 tonnellate. Finalmente

nei mesi di settembre e novembre si negoziano, rispettivamente, 300 e 400 tonnellate.

Il prezzo dei futures ha oscillato da 1.680 €/t e 1.850 €/t.

**Prezzi d'acquisto e di vendita  
(Sessione del 06/10/2010) 13:00h**

<b>Scadenza</b>	<b>Prezzo d'acquisto</b>	<b>Prezzo di vendita</b>
Novembre 2010	1.670	1.690
Gennaio 2011	1.710	1.730
Marzo 2011	1.710	1.750
Maggio 2011	1.730	1.760
Luglio 2011	1.760	1.780
Settembre 2011	1.790	1.810
Novembre 2011	1.740	1.840

*\*Sociedad Rectora del Mercado de Futuros del Aceite de Oliva, S.A.( [www.mfao.es](http://www.mfao.es))*