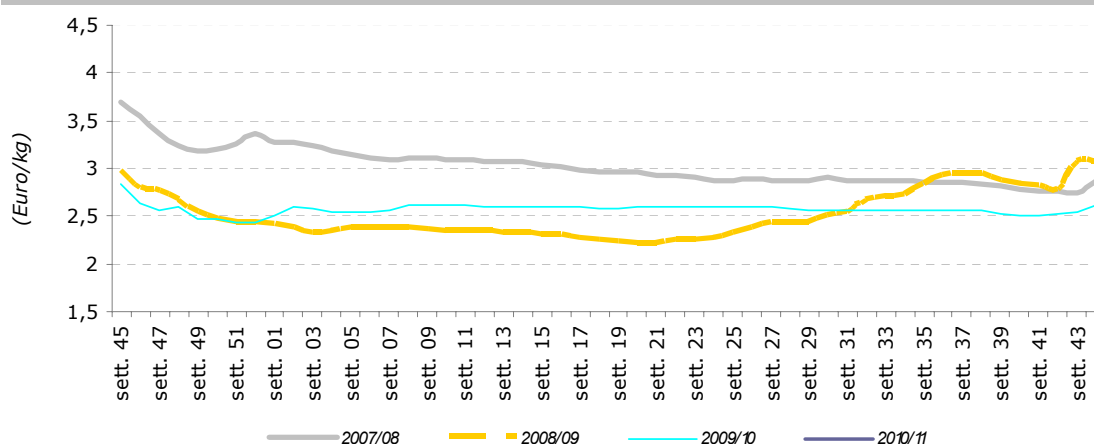




Oli Vegetali

Settimana n. 45 – dall' 8 al 14 novembre 2010

Extravergine - Trend dei prezzi all'origine per campagna



Mercato all'origine – Trend settimanale

Nella seconda settimana di novembre, il mercato degli oli di pressione mostra un andamento difforme tra le tre tipologie d'olio. In calo il prezzo dell'extravergine medio nazionale, che si attesta a 2,54 euro al chilo, perdendo 8 centesimi rispetto alla settimana precedente, mentre il prezzo medio settimanale del vergine aumenta di 3 centesimi rispetto a sette giorni fa, attestandosi a 1,90 euro al chilo. Stabile, invece, il lampante.

Prezzi medi nazionali all'origine*

Prodotti	(Euro/kg)			
	45 ^a sett. 2010	44 ^a sett. 2010	Var.% su sett. precedente	Var. % su stesso periodo 09
Extra Vergine	2,54	2,62	-3,0%	-2,8%
Vergine	1,90	1,87	1,6%	-8,8%
Lampante	1,59	1,59	0,0%	-9,0%

* F.co azienda deposito produttore- merce nuda, iva esclusa
Fonte: Rete di Rilevazione Ismea

Ad incidere sull'andamento dell'extra sono le quotazioni a ribasso delle piazze a Nord della Puglia, che perdono dai 10 ai 12 centesimi, rispetto alla settimana scorsa. Diversamente, i mercati salentini mostrano un rialzo di 2 centesimi al chilo. In Puglia, a causa dell'instabilità climatica che sta creando non pochi problemi alla raccolta ed alle produzioni, sembrerebbero difficili le contrattazioni sul prodotto nuovo, pertanto continua a mantenersi alto il livello d'attenzione sia verso la qualità dell'olio, che verso le scarse rese del prodotto finora molito. Inoltre si rileva una certa tendenza, da parte dei compratori nei confronti di giacenze d'olio provenienti dai principali competitor italiani. In Calabria i mercati dell'olio vivono ancora una fase di transizione del prezzo tra il prodotto della campagna 2009-2010, verso il quale ormai c'è un totale disinteresse, e quello dell'attuale, che ancora non ha raggiunto gli standard di produzione.

Prezzi all'origine sulle principali piazze *				
	<i>(Euro/kg)</i>			
Prodotto/Piazze	45^a sett. 2010	44^a sett. 2010	Var.% su sett precedente	Var. % su stesso periodo 09
Extra Vergine				
Bari	2,63	2,76	-4,5%	-6,7%
Andria	2,61	2,72	-4,2%	-8,6%
Bitonto	2,66	2,79	-4,8%	-5,2%
Foggia	2,66	2,76	-3,6%	-5,1%
Brindisi	2,35	2,33	1,1%	-14,5%
Lecce	2,35	2,33	1,1%	-14,5%
Taranto	2,35	2,33	1,1%	-14,5%
Rossano (Cosenza)	2,20	2,20	0,0%	-27,9%
Lamezia Terme (Catanzaro)	2,20	2,20	0,0%	-25,4%
Catanzaro Ionico	2,13	2,13	0,0%	-26,7%
Cosenza (convenzionale)	2,13	2,18	-2,3%	-30,3%
Reggio Calabria	3,30	3,10	6,5%	6,5%
Firenze (conv.)	4,30	3,70	16,2%	nd
Trapani	3,25	3,25	0,0%	-4,4%
Palermo	3,05	3,05	0,0%	-7,6%
Ragusa	4,75	4,75	0,0%	21,8%
Catania	4,50	4,40	nd	-2,2%
Pescara	5,20	5,40	-3,7%	-10,3%
Chieti	5,20	5,30	-1,9%	73,3%
Teramo	5,50	5,50	0,0%	-8,3%
Salerno-Cilento	2,90	2,95	-1,7%	11,5%
Siena	3,00	3,20	nd	-9,1%
Latina	7,00	6,50	7,7%	nd
Rieti	nd	nd	nd	nd
Frosinone	nd	nd	nd	nd
Viterbo	4,40	4,50	-2,2%	nd
Roma	nd	nd	nd	nd
Perugia	6,20	6,20	-	24,0%
Terni	6,20	6,20	-	24,0%
Ascoli Piceno	3,85	3,85	-	-6,1%
Ancona	6,40	6,40	0,0%	-1,5%
Campobasso	-	-	-	-
Imperia (locale)	8,00	8,00	0,0%	nd
Vergine				
Salerno-Cilento	2,20	2,20	0,0%	2,3%
Foggia	2,24	2,24	0,0%	-12,2%
Andria	2,00	2,00	0,0%	-11,1%
Bitonto	2,00	2,00	0,0%	-11,1%
Sud Barese	2,03	2,03	0,0%	-10,0%
Brindisi	1,93	1,88	2,7%	-10,5%
Lecce	1,93	1,88	2,7%	-10,5%
Taranto	1,93	1,88	2,7%	-10,5%
Catanzaro	1,83	1,83	0,0%	-22,3%
Cosenza	1,83	1,83	0,0%	-25,5%
Rossano	1,83	1,83	0,0%	-22,3%
Reggio Calabria	1,95	1,75	11,4%	-11,4%
Perugia	1,80	1,80	0,0%	-28,0%
Chieti	nd	nd	nd	nd
Lampante				
Sud Barese	1,68	1,66	1,2%	-15,6%
Andria	1,71	1,68	1,8%	-13,6%
Bitonto	1,71	1,68	1,8%	-13,6%
Brindisi	1,63	1,63	0,0%	-9,7%
Lecce	1,63	1,63	0,0%	-9,7%
Taranto	1,63	1,63	0,0%	-9,7%
Gioia Tauro	1,53	1,53	0,0%	-12,6%
Reggio Calabria	1,65	1,50	10,0%	-8,3%
Catanzaro	1,48	1,48	0,0%	-24,4%
Cosenza	1,48	1,48	0,0%	-24,4%
Rossano	1,48	1,48	0,0%	-21,5%
Salerno-Cilento	1,90	2,00	-5,0%	5,6%

* F.co azienda deposito produttore- merce nuda, iva esclusa
Fonte: Rete di Rilevazione Ismea, integrata con dati forniti da Aifo, Cno, Unaprol

A questo proposito, infatti, la piazza di Cosenza mostra un andamento al ribasso, perdendo 5 centesimi rispetto alla settimana precedente, mentre quella di Reggio Calabria ne guadagna 10. Stabile l'andamento della campagna olivicola in Sicilia che, tranne nel messinese in cui si rileva una scarsa attenzione verso il nuovo prodotto, sembra stia confermando le buone previsioni, sia per la qualità che per le rese. Le piazze che contribuiscono al lieve incremento del prezzo del vergine sono quelle salentine, che guadagnano 5 centesimi rispetto a sette giorni fa. Si registrano, inoltre, incrementi dei listini in alcune piazze che quotano olio lampante. Variati, infatti i mercati del Nord della Puglia, di Reggio Calabria e di Salerno.

Mercato all'ingrosso – Trend settimanale

Il mercato dei raffinati mostra un moderato incremento dell'olio raffinato d'oliva, che si attesta a 1,93 centesimi al chilo, mentre quello di sansa si mantiene sui valori della settimana precedente.

Prezzi all'ingrosso degli oli di oliva e di sansa raffinati

Prodotti*	45^a sett. 2010	44^a sett. 2010	Var.% su sett. precedente	Var. % su stesso periodo 09
Olio di oliva raffinato	1,93	1,91	1,0%	-17,8%
Olio di sansa raffinato	1,25	1,25	0,2%	-7,3%

* F.co arrivo magazzino grossista- merce nuda, iva esclusa
Fonte: Rete di Rilevazione Ismea

Anche il comparto degli oli di semi mostra delle variazioni, infatti, risultano moderatamente al rialzo le quotazioni dell'olio di mais, di semi vari e di girasole, che aumentano rispettivamente di 1, 2 e 4 centesimi, rispetto a sette giorni fa.

Prezzi all'ingrosso degli oli di semi raffinati*				
Prodotti*	45^a sett. 2010	44^a sett. 2010	Var.% su sett. precedente	Var. % su stesso periodo 09
Semi vari				
	1,00	0,98	2,0%	37,0%
Arachide				
	1,32	1,32	0,0%	17,7%
Girasole				
	1,13	1,09	4,0%	59,5%
Mais				
	1,07	1,06	0,9%	37,0%

* F.co arrivo magazzino grossista- merce nuda, iva esclusa
Fonte: Rete di Rilevazione Ismea

Mercato estero – Trend settimanale

La settimana in esame ha evidenziato alcune variazioni nei principali mercati esteri.

GRECIA

In lieve calo il prezzo medio settimanale dell'extravergine nelle piazze di Creta e Kalamata. In salita, invece, il prezzo del vergine a Mytilene. Sembrerebbe entrata a pieno regime, favorita anche dal calmarsi delle avversità climatiche, la produzione di olio nuovo nelle diverse parti del Peloponneso e del centro della Grecia.

Prezzi all'origine sulle principali piazze della Grecia *

Prezzi all'origine sulle principali piazze della Grecia *				
<i>(Euro/kg)</i>				
Prodotto/Piazze	45^a sett. 2010	44^a sett. 2010	Var.% su sett. precedente	Var. % su stesso periodo 09
Extra Vergine				
Creta	2,19	2,20	-0,5%	4,3%
Sparta	2,35	2,35	0,0%	-
Kalamata	2,23	2,24	-0,4%	-3,5%
Corinto	-	-	-	-
Vergine				
Mytilene	1,77	1,76	0,6%	1,1%
Creta	1,73	1,73	0,0%	nd
Lampante				
Creta	1,47	1,47	0,0%	-5,2%
Mytilene	1,48	1,48	0,0%	-4,5%
Isole Dodecanneso	1,53	1,53	0,0%	-1,3%
Corfù	1,53	1,53	0,0%	-1,3%

* F.co azienda deposito produttore- merce nuda, iva esclusa
Fonte: Rete di Rilevazione Ismea

SPAGNA

I mercati spagnoli di Borgas Terragona, della Siviglia e di Jaen quotano ormai olio nuovo.

Il prezzo, ancora non del tutto stabilizzato, subisce delle variazioni riconducibili ad una insicurezza dei produttori nell'accumulare giacenze, pertanto preferiscono, in questo periodo, approvvigionarsi del prodotto utile solo nel breve e brevissimo periodo.

Prezzi all'origine sulle principali piazze della Spagna*

Prezzi all'origine sulle principali piazze della Spagna*				
<i>(Euro/kg)</i>				
Prodotto/Piazze	45^a sett. 2010	44^a sett. 2010	Var.% su sett. precedente	Var. % su stesso periodo 09
Extra Vergine				
Malaga	2,10	2,05	2,4%	-7,5%
Granada	1,95	1,95	0,0%	-17,4%
Jaen	1,96	2,00	-2,0%	-12,9%
Toledo	1,95	1,90	2,6%	-
Lampante				
Jaen	1,75	1,74	0,6%	-18,2%

* F.co azienda deposito produttore- merce nuda, iva esclusa
Fonte: Rete di Rilevazione Ismea

L'olio della campagna 2009-2010 continua ad avere un suo prezzo, infatti risultano in leggero rialzo sia le quotazioni del lampante che quelle del raffinato di sansa.

Prezzi all'ingrosso degli oli di oliva e di sansa raffinati*

Prezzi all'ingrosso degli oli di oliva e di sansa raffinati*				
<i>(Euro/kg)</i>				
Prodotto/Piazze	45^a sett. 2010	44^a sett. 2010	Var.% su sett. precedente	Var. % su stesso periodo 09
Olio di oliva raffinato				
Andalusia	1,92	1,92	0,0%	-15,4%
Olio di sansa di oliva raffinato				
Andalusia	1,18	1,16	1,7%	-12,6%

* F.co arrivo magazzino grossista- merce nuda, iva esclusa
Fonte: Rete di Rilevazione Ismea

Sulla scia dei principali mercati esteri, anche la piazza tunisina di Sfax mostra un andamento al ribasso delle tre tipologie d'olio. Si attende la nuova produzione.

Prezzi all'origine sulle principali piazze della Tunisia*

Prezzi all'origine sulle principali piazze della Tunisia*				
<i>(Euro/kg)</i>				
Prodotto/Piazze	45^a sett. 2010	44^a sett. 2010	Var.% su sett. precedente	Var. % su stesso periodo 09
Extra Vergine				
Sfax	2,01	2,04	-1,5%	-
Biologico				
Sfax	2,14	2,21	-3,2%	-
Lampante				
Sfax	1,61	1,61	0,0%	-

* F.co azienda deposito produttore- merce nuda, iva esclusa
Fonte: Rete di Rilevazione Ismea

Mercato dei Futures – MFAO* (Spagna)

Settimana dal 4 al 10 novembre 2010

Il mercato dei Futures dell'Olio di oliva, durante l'ultima settimana, ha contrattato un volume complessivo di olio pari a 7.625 tonnellate. Il mese di novembre ha negoziato 4.075 tonnellate, quello di gennaio 2011 chiude con 1.725 tonnellate. Marzo e Maggio chiudono, rispettivamente, con 700 e 275 tonnellate. In luglio si contrattano 200 tonnellate ed in settembre 500. Finalmente in novembre si negoziano rispettivamente 150 tonnellate.

Il prezzo dei futures ha oscillato da 1.710 €/t e 1.840 €/t.

Prezzi d'acquisto e di vendita (Sessione del 10/11/2010) 13:00h

Scadenza	Prezzo d'acquisto	Prezzo di vendita
Novembre 2010	1.700	1.720
Gennaio 2011	1.740	1.750
Marzo 2011	1.750	1.770
Maggio 2011	1.780	1.790
Luglio 2011	1.790	1.820
Settembre 2011	1.810	1.820
Novembre 2011	1.820	1.870

**Sociedad Rectora del Mercado de Futuros del Aceite de Oliva, S.A.(www.mfao.es)*

