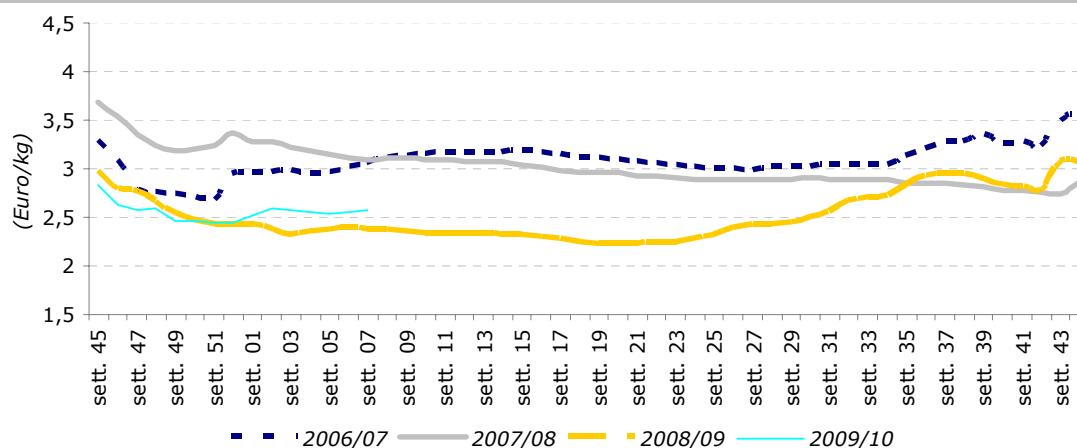




Settimana n. 7 – dal 15 al 21 febbraio 2010

Extravergine - Trend dei prezzi all'origine per campagna



Mercato all'origine – Trend settimanale

La terza settimana di febbraio è stata caratterizzata da una live ripresa delle contrattazioni e degli scambi commerciali.

Il prezzo medio dell'extravergine è aumentato di due centesimi di euro, rispetto alle ultime rilevazioni, grazie agli incrementi effettuati sulle piazze pugliesi. Di rilievo il livello delle quotazioni raggiunto dalla stessa categoria sulla piazza di Reggio Calabria. Le uniche variazioni negative sono state registrate in Abruzzo e in Umbria. In queste regioni molta produzione potenzialmente Dop ha subito un declassamento confluendo nel convenzionale; la maggiore affluenza sul mercato di extravergine normale ha di fatto determinato l'arretramento delle quotazioni.

L'olio di oliva vergine è stato collocato in aumento sulle piazze salentine, che hanno

Prezzi medi nazionali all'origine*

Prodotti	(Euro/kg)			
	7 ^a sett. 2010	6 ^a sett. 2010	Var. % su 6 ^a sett. 10	Var. % su stesso periodo 09
Extra Vergine	2,57	2,55	0,8%	8,9%
Vergine	2,11	2,09	1,0%	9,3%
Lampante	1,67	1,66	0,6%	-2,3%

* F.co azienda deposito produttore- merce nuda, iva esclusa
Fonte: Rete di Rilevazione Ismea

incrementato il prezzo medio nazionale dell'1%. Nel Teatino, invece, la stessa categoria è stata posizionata a prezzi in calo.

Il lampante è stato rivalutato in Puglia, mentre nell'areale di Gioia Tauro, dove si stanno

producendo oli con elevata acidità, le quotazioni sono state riviste in calo.

Il mercato delle produzioni certificate è risultato essenzialmente stabile .

Prezzi all'origine sulle principali piazze *
(Euro/kg)

Prodotto/Piazze	7 ^a sett. 2010	6 ^a sett. 2010	Var. % su 6 ^a sett. 10	Var. % su stesso periodo 09
Extra Vergine				
Bari	2,66	2,62	1,5%	13,2%
Andria	2,64	2,59	1,9%	12,4%
Bitonto	2,67	2,63	1,3%	13,5%
Foggia	2,56	2,56	0,0%	7,6%
Brindisi	2,45	2,40	2,1%	11,4%
Lecce	2,45	2,40	2,1%	11,4%
Taranto	2,45	2,40	2,1%	11,4%
Rossano	2,50	2,50	0,0%	6,4%
Lamezia Terme	2,50	2,50	0,0%	4,2%
Catanzaro Ionico	2,38	2,38	0,0%	4,4%
Cosenza (convenzionale)	2,38	2,38	0,0%	4,4%
Cosenza (Dop Bruzio)	4,00	3,80	5,3%	-
Reggio Calabria	2,70	2,40	12,5%	-
Trapani	3,10	3,10	0,0%	-1,6%
Palermo	3,05	3,05	0,0%	-16,4%
Ragusa	3,25	3,25	0,0%	-
Catania	3,90	3,90	0,0%	-
Pescara	4,70	5,00	-6,0%	-
Chieti	2,50	2,40	4,2%	-
Teramo	4,40	4,60	-4,3%	-
Salerno-Cilento	2,65	2,65	0,0%	-
Firenze (Igp Toscano)	5,25	5,25	0,0%	-0,9%
Siena	2,80	2,80	0,0%	-
Rieti	4,50	4,50	0,0%	-
Frosinone	4,30	4,30	0,0%	-
Viterbo	4,50	4,50	0,0%	-
Roma	4,50	4,50	0,0%	-
Perugia	5,60	6,00	-6,7%	-
Terni	5,60	5,80	-3,4%	-
Ascoli Piceno	4,20	4,20	0,0%	-
Ancona	6,60	6,60	0,0%	-
Campobasso	2,80	2,70	3,7%	-
Imperia	7,00	7,00	0,0%	-
Vergine				
Salerno-Cilento	2,15	2,15	0,0%	-
Foggia	2,29	2,29	0,0%	13,6%
Andria	2,10	2,10	0,0%	-
Bitonto	2,10	2,10	0,0%	-
Sud Barese	2,10	2,10	0,0%	13,5%
Brindisi	2,13	2,10	1,2%	9,5%
Lecce	2,13	2,10	1,2%	9,5%
Taranto	2,13	2,10	1,2%	9,5%
Catanzaro	2,10	2,10	0,0%	5,0%
Cosenza	2,13	2,13	-0,2%	2,4%
Rossano	2,15	2,15	0,0%	3,6%
Reggio Calabria	-	2,10	-	-
Perugia	2,20	2,20	0,0%	-
Chieti	2,20	2,30	-4,3%	-

segue

Lampante				
Sud Barese	1,81	1,81	0,0%	2,3%
Andria	1,80	1,80	0,0%	-
Bitonto	1,80	1,80	0,0%	-
Brindisi	1,71	1,68	1,8%	-0,6%
Lecce	1,71	1,68	1,8%	-0,6%
Taranto	1,71	1,68	1,8%	-0,6%
Gioia Tauro	1,50	1,60	-6,3%	-11,8%
Reggio Calabria	1,80	1,75	2,9%	-
Catanzaro	1,68	1,68	0,0%	0,0%
Cosenza	1,63	1,63	0,0%	-5,5%
Rossano	1,70	1,70	0,0%	-1,4%
Salerno-Cilento	1,65	1,65	0,0%	-

* F.co azienda deposito produttore- merce nuda, iva esclusa
Fonte: Rete di Rilevazione Ismea, integrata con dati forniti da Aifo, Cno, Unaprol

Mercato all'ingrosso – Trend settimanale

Gli oli di oliva e di sansa di oliva raffinati sono stati ceduti a prezzi invariati.

Tra gli oli di semi raffinati, sono stati rilevati aumenti di prezzo sulle tipologie dei semi vari e del mais.

Prezzi all'ingrosso degli oli di oliva e di sansa raffinati

Prodotti*	7 ^a sett. 2010	6 ^a sett. 2010	Var. % su 6 ^a sett. 10	Var. % su stesso periodo 09
Olio di oliva raffinato				
	2,15	2,15	0,0%	2,4%
Olio di sansa raffinato				
	1,21	1,21	0,0%	1,7%

* F.co arrivo magazzino grossista- merce nuda, iva esclusa
Fonte: Rete di Rilevazione Ismea

Prezzi all'ingrosso degli oli di semi raffinati*

Prodotti*	7 ^a sett. 2010	6 ^a sett. 2010	Var. % su 6 ^a sett. 10	Var. % su stesso periodo 09
Semi vari				
	0,76	0,75	1,3%	2,7%
Arachide				
	1,23	1,23	0,0%	-17,4%
Girasole				
	0,79	0,79	0,0%	2,6%
Mais				
	0,80	0,79	1,3%	-17,5%

* F.co arrivo magazzino grossista- merce nuda, iva esclusa
Fonte: Rete di Rilevazione Ismea

Mercato estero – Trend settimanale

Grecia - Anche questa settimana le quotazioni dell'extravergine e del vergine sono state riviste al rialzo.

La carenza di offerte da parte dei detentori ha determinato il trend dei prezzi.

Si prevede un ulteriore incremento dei corsi per la categoria di pregio.

Prezzi all'origine sulle principali piazze della Grecia *

(Euro/kg)

Prodotto/Piazze	7 ^a sett. 2010	6 ^a sett. 2010	Var. % su 6 ^a sett. 10	Var. % su stesso periodo 09
Extra Vergine				
Creta	2,30	2,27	1,3%	12,6%
Sparta	2,42	2,41	0,6%	17,1%
Kalamata	2,30	2,26	1,8%	12,9%
Corinto	-	-	-	-
Vergine				
Mytilene	1,95	1,93	1,3%	-0,3%
Creta	2,00	2,00	0,0%	-
Lampante				
Creta	1,67	1,67	0,0%	2,1%
Mytilene	1,73	1,71	1,0%	4,1%
Isole Dodecanneso	1,63	1,63	0,0%	0,0%
Corfù	1,63	1,63	0,0%	0,0%

* F.co azienda deposito produttore- merce nuda, iva esclusa
Fonte: Rete di Rilevazione Ismea

Spagna - Le precipitazioni che si sono verificate durante la settimana su gran parte del territorio spagnolo hanno influito sull'andamento del mercato. A Jaen l'extravergine è aumentato del 2%, mentre il valore medio del lampante è passato da 1,88 ad 1,89 euro al chilo.

Prezzi all'origine sulle principali piazze della Spagna*

Prodotto/Piazze	7 ^a sett. 2010	6 ^a sett. 2010	Var. % su 6 ^a sett. 10	Var. % su stesso periodo 09
Extra Vergine				
Malaga	2,14	2,14	-0,1%	10,6%
Granada	2,06	2,06	0,0%	11,4%
Jaen	2,06	2,02	2,0%	10,7%
Toledo	2,12	2,06	3,0%	8,0%
Lampante				
Jaen	1,89	1,88	0,7%	5,9%

* F.co azienda deposito produttore- merce nuda, iva esclusa
Fonte: Rete di Rilevazione Ismea

A causa delle elevate acidità degli oli prodotti in questa campagna, si potrà assistere ad un graduale ampliamento del differenziale dei

prezzi, solitamente ridotto, tra extravergine e lampante.

Prezzi all'ingrosso degli oli di oliva e di sansa raffinati*

Prodotto/Piazze	7 ^a sett. 2010	6 ^a sett. 2010	Var. % su 6 ^a sett. 10	Var. % su stesso periodo 09
Olio di oliva raffinato				
Andalusia	2,06	2,03	1,5%	9,6%
Olio di sansa di oliva raffinato				
Andalusia	1,12	1,12	0,0%	-2,2%

* F.co arrivo magazzino grossista- merce nuda, iva esclusa
Fonte: Rete di Rilevazione Ismea

Mercato dei Futures – MFAO* (Spagna)

Settimana dal 11 febbraio al 17 febbraio 2010

Il mercato dei Futures dell'Olio di oliva, nel periodo in esame, ha contrattato un volume complessivo di olio pari a 4.480 tonnellate. Il mese con il maggior numero di negoziazioni è stato quello di luglio con 2.025 tonnellate, seguito da maggio con 1.465 tonnellate, marzo con 715 tonnellate ed, infine, novembre e settembre rispettivamente con 150 e 125 tonnellate. Il prezzo dei futures ha oscillato da 1.820 €/t a 1.920 €/t.

Prezzi d'acquisto e di vendita

(Sessione del 17/02/2010) 13:00h

Scadenza	Prezzo d'acquisto	Prezzo di vendita
Marzo 2010	1.830	1.860
Maggio 2010	1.840	1.870
Luglio 2010	1.870	1.900
Settembre 2010	1.890	1.940
Novembre 2010	1.890	1.960
Gennaio 2011	1.830	1.900
Marzo 2011	-	1.980

*Sociedad Rectora del Mercado de Futuros del Aceite de Oliva, S.A. (www.mfao.es)