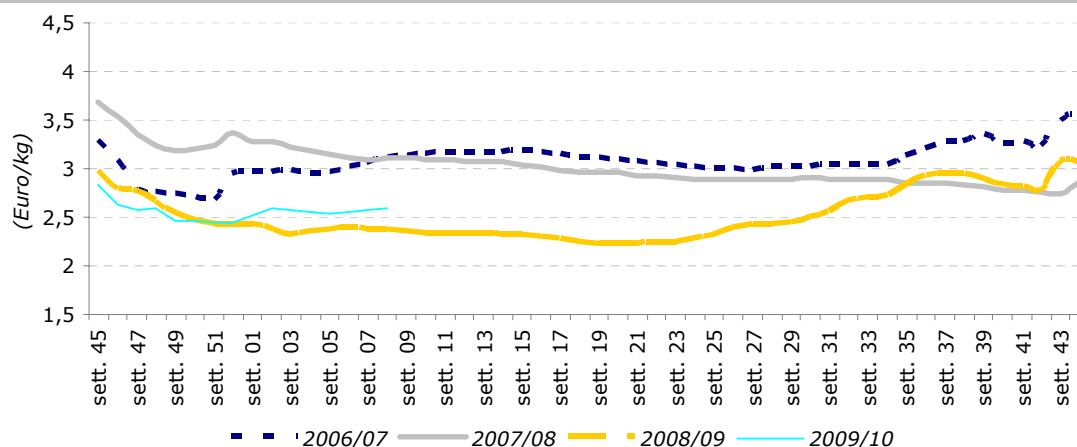




Settimana n. 8 – dal 22 al 28 febbraio 2010

Extravergine - Trend dei prezzi all'origine per campagna



Mercato all'origine – Trend settimanale

L'ultima settimana di febbraio si è chiusa registrando complessivamente contrattazioni ridotte, mentre i prezzi medi hanno evidenziato un lieve aumento. E' il caso dell'extravergine e del lampante che hanno guadagnato qualche punto in più sia a livello congiunturale che tendenziale.

Ad incrementare leggermente il prezzo dell'extravergine, su base settimanale, sono state principalmente le piazze pugliesi e calabresi, anche se la domanda non ha mostrato un elevato livello di interesse. Anche nel Senese il prodotto convenzionale ha potuto beneficiare di qualche punto in più a fronte di una discreta

attività della domanda. Rimanendo in Toscana segnaliamo la stabilità del prezzo dell'Igp Toscano, fermo ormai da diverse settimane. Il

Prezzi medi nazionali all'origine*

Prodotti	(Euro/kg)			
	8 ^a sett. 2010	7 ^a sett. 2010	Var. % su 7 ^a sett. 10	Var. % su stesso periodo 09
Extra Vergine	2,59	2,57	0,8%	10,7%
Vergine	2,11	2,11	0,0%	11,6%
Lampante	1,70	1,67	1,8%	1,8%

* F.co azienda deposito produttore- merce nuda, iva esclusa
Fonte: Rete di Rilevazione Ismea

mercato del prodotto sfuso che riguarda questa categoria vive una fase di "fisiologica"

tranquillità facendo segnalare movimentazioni limitate anche in fatto di scambi; le vendite infatti interessano prevalentemente il prodotto già confezionato. In controtendenza rispetto alle piazze finora menzionate, sono quelle pescaresi e teramane che hanno collocato l'extra convenzionale a prezzi in ribasso del 2%, a fronte di una scarsa intensità di scambi. La produzione certificata, invece, è stata collocata più agevolmente. Trend al ribasso anche nel Lazio.

Il mercato dell'olio di oliva vergine non ha evidenziato particolari variazioni rispetto alla settimana precedente. Si segnala una certa diminuzione di prezzo solo sulla piazza di Chieti.

Il lampante è stato ceduto a prezzi in aumento sulle piazze salentine ed in modo particolare sulla piazza di Gioia Tauro.

Sul fronte delle produzioni Dop si segnala una ripresa delle certificazioni, che avevano subito una battuta d'arresto nelle province umbre. Si spera in un rilancio delle vendite in prossimità delle festività pasquali. Dai listini emerge qualche rialzo per la Dop Terra di Bari, quotata mediamente attorno ai 2,74 euro al chilo e per la Dop Dauno, quotata in media a 3,13 euro al chilo.

Prezzi all'origine sulle principali piazze *

(Euro/kg)

Prodotto/Piazze	8 ^a sett. 2010	7 ^a sett. 2010	Var. % su 7 ^a sett. 10	Var. % su stesso periodo 09
Extra Vergine				
Bari	2,69	2,66	1,0%	14,4%
Andria	2,67	2,64	0,9%	13,5%
Bitonto	2,71	2,67	1,6%	15,2%
Foggia	2,62	2,56	2,3%	10,1%
Brindisi	2,48	2,45	1,0%	15,1%
Lecce	2,48	2,45	1,0%	15,1%
Taranto	2,48	2,45	1,0%	15,1%
Rossano	2,55	2,50	2,0%	8,5%
Lamezia Terme	2,55	2,50	2,0%	6,3%
Catanzaro Ionico	2,43	2,38	2,1%	6,6%
Cosenza (convenzionale)	2,43	2,38	2,1%	6,6%
Cosenza (Dop Bruzio)	4,00	4,00	0,0%	-
Reggio Calabria	2,70	2,70	0,0%	-
Trapani	3,10	3,10	0,0%	-1,6%
Palermo	3,05	3,05	0,0%	-16,4%
Ragusa	3,25	3,25	0,0%	-
Catania	3,90	3,90	0,0%	-
Pescara	4,60	4,70	-2,1%	-
Chieti	2,50	2,50	0,0%	-
Teramo	4,30	4,40	-2,3%	-
Salerno-Cilento	2,60	2,65	-1,9%	-
Firenze (Igp Toscano)	5,25	5,25	0,0%	-0,9%
Siena	2,87	2,80	2,5%	-

segue

Rieti	4,00	4,50	-11,1%	-
Frosinone	4,30	4,30	0,0%	-
Viterbo	4,00	4,50	-11,1%	-
Roma	4,00	4,50	-11,1%	-
Perugia	5,60	5,60	0,0%	-
Terni	5,60	5,60	0,0%	-
Ascoli Piceno	-	4,20	-	-
Ancona	6,60	6,60	0,0%	-
Campobasso	2,80	2,80	0,0%	-
Imperia	7,00	7,00	0,0%	-
Vergine				
Salerno-Cilento	2,15	2,15	0,0%	-
Foggia	2,41	2,29	5,2%	19,6%
Andria	2,10	2,10	0,0%	-
Bitonto	2,10	2,10	0,0%	-
Sud Barese	2,10	2,10	0,0%	13,5%
Brindisi	2,13	2,13	0,0%	12,4%
Lecce	2,13	2,13	0,0%	12,4%
Taranto	2,13	2,13	0,0%	12,4%
Catanzaro	2,13	2,10	1,2%	6,3%
Cosenza	2,13	2,13	0,0%	2,4%
Rossano	2,15	2,15	0,0%	-8,5%
Reggio Calabria	2,20	2,20	0,0%	-
Perugia	2,20	2,20	0,0%	-
Chieti	2,10	2,20	-4,5%	-
Lampante				
Sud Barese	1,79	1,81	-0,8%	4,1%
Andria	1,76	1,76	0,0%	-
Bitonto	1,76	1,76	0,0%	-
Brindisi	1,73	1,71	1,2%	0,3%
Lecce	1,73	1,71	1,2%	0,3%
Taranto	1,73	1,71	1,2%	0,3%
Gioia Tauro	1,60	1,50	6,7%	-5,9%
Reggio Calabria	1,80	1,80	0,0%	-
Catanzaro	1,68	1,68	0,0%	0,0%
Cosenza	1,63	1,63	0,0%	-5,5%
Rossano	1,70	1,70	0,0%	-1,4%
Salerno-Cilento	1,65	1,65	0,0%	-

* F.co azienda deposito produttore- merce nuda, iva esclusa
Fonte: Rete di Rilevazione Ismea, integrata con dati forniti da Aifo, Cno, Unaprol

Mercato all'ingrosso – Trend settimanale

Gli oli di oliva e di sansa di oliva raffinati sono stati ceduti a prezzi stabili.

Anche il mercato degli oli di semi raffinati, è apparso piuttosto stabile. Solo la tipologia del girasole ha registrato un leggero aumento del prezzo medio.

Prezzi all'ingrosso degli oli di oliva e di sansa raffinati

Prodotti*	8 ^a sett. 2010	7 ^a sett. 2010	Var. % su 7 ^a sett. 10	Var. % su stesso periodo 09
Olio di oliva raffinato				
	2,15	2,15	0,0%	3,9%
Olio di sansa raffinato				
	1,21	1,21	0,0%	2,5%

* F.co arrivo magazzino grossista- merce nuda, iva esclusa
Fonte: Rete di Rilevazione Ismea

Prezzi all'ingrosso degli oli di semi raffinati*

Prodotti*	8 ^a sett. 2010	7 ^a sett. 2010	Var. % su 7 ^a sett. 10	Var. % su stesso periodo 09
Semi vari				
	0,76	0,76	0,0%	4,1%
Arachide				
	1,23	1,23	0,0%	-17,4%
Girasole				
	0,80	0,79	1,3%	5,3%
Mais				
	0,80	0,80	0,0%	-29,2%

* F.co arrivo magazzino grossista- merce nuda, iva esclusa
Fonte: Rete di Rilevazione Ismea

Mercato estero – Trend settimanale

Grecia - Il mercato greco dell'extravergine, anche questa settimana, ha registrato lievi aumenti sulle piazze di Creta e Kalamata. L'olio di oliva vergine è rimasto stabile, mentre a Creta il lampante è stato collocato a prezzi in ribasso a causa di dati analitici fuori norma.

Prezzi all'origine sulle principali piazze della Grecia * (Euro/kg)

Prodotto/Piazze	8 ^a sett. 2010	7 ^a sett. 2010	Var. % su 7 ^a sett. 10	Var. % su stesso periodo 09
Extra Vergine				
Creta	2,32	2,30	0,6%	14,1%
Sparta	2,42	2,42	0,0%	17,3%
Kalamata	2,32	2,30	0,8%	13,9%
Corinto	-	-	-	-
Vergine				
Mytilene	1,95	1,95	0,0%	-0,3%
Creta	2,00	2,00	0,0%	-
Lampante				
Creta	1,63	1,67	-2,5%	-0,5%
Mytilene	1,73	1,73	0,0%	4,1%
Isole Dodecanneso	1,63	1,63	0,0%	0,0%
Corfù	1,63	1,63	0,0%	0,0%

* F.co azienda deposito produttore- merce nuda, iva esclusa
Fonte: Rete di Rilevazione Ismea

Spagna - Su diverse piazze spagnole l'extravergine è stato collocato a prezzi nuovamente in rialzo, poiché i quantitativi prodotti in questa campagna risultano inferiori alle capacità di assorbimento della domanda. Il lampante, invece, in ragione di volumi più consistenti è stato quotato al ribasso.

Prezzi all'origine sulle principali piazze della Spagna*

Prodotto/Piazze	8 ^a sett. 2010	7 ^a sett. 2010	Var. % su 7 ^a sett. 10	Var. % su stesso periodo 09
Extra Vergine				
Malaga	2,21	2,14	3,5%	14,5%
Granada	2,06	2,06	0,0%	11,4%
Jaen	2,04	2,06	-1,2%	10,3%
Toledo	2,16	2,12	1,8%	11,6%
Lampante				
Jaen	1,87	1,89	-1,1%	5,5%

* F.co azienda deposito produttore- merce nuda, iva esclusa
Fonte: Rete di Rilevazione Ismea

Prezzi all'ingrosso degli oli di oliva e di sansa raffinati*

Prodotto/Piazze	8 ^a sett. 2010	7 ^a sett. 2010	Var. % su 7 ^a sett. 10	Var. % su stesso periodo 09
Olio di oliva raffinato				
Andalusia	2,06	2,06	0,0%	9,6%
Olio di sansa di oliva raffinato				
Andalusia	1,12	1,12	0,0%	-2,2%

* F.co arrivo magazzino grossista- merce nuda, iva esclusa
Fonte: Rete di Rilevazione Ismea

Mercato dei Futures – MFAO* (Spagna)

Settimana dal 18 febbraio al 24 febbraio 2010

Il mercato dei Futures dell'Olio di oliva, nel periodo in esame, ha contrattato un volume complessivo di olio pari a 7.200 tonnellate. Il mese con il maggior numero di negoziazioni è stato quello di maggio con 2.935 tonnellate, seguito da luglio con 1.890 tonnellate, marzo con 1.375 tonnellate ed, infine, settembre e novembre rispettivamente con 650 e 350 tonnellate. Il prezzo dei futures ha oscillato da 1.740 €/t a 1.900 €/t.

Prezzi d'acquisto e di vendita (Sessione del 24/02/2010) 13:00h

Scadenza	Prezzo d'acquisto	Prezzo di vendita
Marzo 2010	1.770	1.810
Maggio 2010	1.800	1.820
Luglio 2010	1.820	1.840
Settembre 2010	1.820	1.850
Novembre 2010	1.840	1.880
Gennaio 2011	1.800	1.870
Marzo 2011	-	1.900

*Sociedad Rectora del Mercado de Futuros del Aceite de Oliva, S.A. (www.mfao.es)