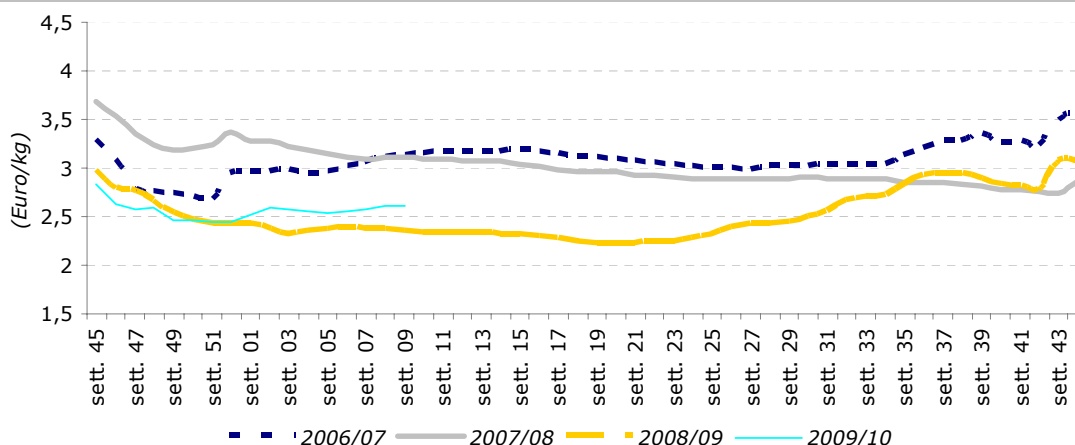




Settimana n. 9 – dal 1 al 7 marzo 2010

Extravergine - Trend dei prezzi all'origine per campagna



Mercato all'origine - Trend settimanale

Il mercato dell'olio di oliva, durante la settimana in esame, è stato caratterizzato da una certa lentezza degli scambi. Sul fronte delle quotazioni le medie nazionali hanno fatto registrare lievi variazioni per il vergine ed il lampante, mentre i valori dell'extravergine sono rimasti stabili.

I prezzi medi del vergine e del lampante hanno perso su base settimanale rispettivamente lo 0,5% e il 2%, recuperando invece qualche posizione su base tendenziale. I cali sono essenzialmente imputabili alle piazze salentine che hanno collocato la produzione locale a prezzi al ribasso.

Le contrattazioni effettuate sulle piazze guida di Bari e Foggia hanno consentito al prodotto di pregio di mantenere inalterato il valore medio

Prezzi medi nazionali all'origine*				
(Euro/kg)				
Prodotti	9 ^a sett. 2010	8 ^a sett. 2010	Var. % su 8 ^a sett. 10	Var. % su stesso periodo 09
Extra Vergine	2,61	2,61	0,0%	11,5%
Vergine	2,10	2,11	-0,5%	11,7%
Lampante	1,67	1,70	-1,8%	3,1%

* F.co azienda deposito produttore- merce nuda, iva esclusa
Fonte: Rete di Rilevazione Ismea

nazionale. Anche per questa tipologia il confronto annuo fa registrare una risalita delle quotazioni. Persiste, invece, il forte divario dei

prezzi rispetto alla stessa settimana del 2008 e del 2007.

Il mercato delle produzioni certificate è apparso piuttosto stazionario sia sul fronte degli scambi che delle quotazioni.

Prezzi all'origine sulle principali piazze *
(Euro/kg)

Prodotto/Piazze	9 ^a sett. 2010	8 ^a sett. 2010	Var. % su 8 ^a sett. 10	Var. % su stesso periodo 09
Extra Vergine				
Bari	2,70	2,69	0,4%	14,9%
Andria	2,70	2,67	1,0%	14,8%
Bitonto	2,73	2,71	0,8%	16,2%
Foggia	2,62	2,62	0,0%	10,3%
Brindisi	2,45	2,48	-1,0%	15,3%
Lecce	2,45	2,48	-1,0%	15,3%
Taranto	2,45	2,48	-1,0%	15,3%
Rossano	2,55	2,55	0,0%	13,3%
Lamezia Terme	2,55	2,55	0,0%	8,5%
Catanzaro Ionico	2,43	2,43	0,0%	11,5%
Cosenza (convenzionale)	2,43	2,43	0,0%	11,5%
Cosenza (Dop Bruzio)	4,00	4,00	0,0%	-
Reggio Calabria	2,80	2,70	3,7%	-
Trapani	3,10	3,10	0,0%	-1,6%
Palermo	3,05	3,05	0,0%	-16,4%
Ragusa	3,25	3,25	0,0%	-
Catania	3,80	3,90	-2,6%	-
Pescara	4,60	4,60	0,0%	-
Chieti	2,90	2,50	16,0%	-
Teramo	4,30	4,30	0,0%	-
Salerno-Cilento	2,55	2,60	-1,9%	-
Firenze (Igp Toscano)	5,25	5,25	0,0%	-0,9%
Siena	2,85	2,87	-0,7%	-
Rieti	4,50	4,00	12,5%	-
Frosinone	4,30	4,30	0,0%	-
Viterbo	4,50	4,00	12,5%	-
Roma	4,50	4,00	12,5%	-
Perugia	5,60	5,60	0,0%	-
Terni	5,60	5,60	0,0%	-
Ascoli Piceno	-	-	-	-
Ancona	6,60	6,60	0,0%	-
Campobasso	2,75	2,80	-1,8%	-
Imperia	7,00	7,00	0,0%	-
Vergine				
Salerno-Cilento	2,15	2,15	0,0%	-
Foggia	2,41	2,41	0,0%	19,6%
Andria	2,10	2,10	0,0%	-
Bitonto	2,10	2,10	0,0%	-
Sud Barese	2,10	2,10	0,0%	13,5%
Brindisi	2,10	2,13	-1,2%	12,6%
Lecce	2,10	2,13	-1,2%	12,6%
Taranto	2,10	2,13	-1,2%	12,6%
Catanzaro	2,13	2,13	0,0%	9,0%
Cosenza	2,13	2,13	0,0%	9,0%
Rossano	2,15	2,15	0,0%	7,5%
Reggio Calabria	2,20	2,20	0,0%	-
Perugia	2,20	2,20	0,0%	-
Chieti	2,00	2,10	-4,8%	-

segue tab Prezzi all'origine sulle principali piazze

Lampante				
Sud Barese	1,79	1,79	0,0%	4,7%
Andria	1,76	1,76	0,0%	-
Bitonto	1,76	1,76	0,0%	-
Brindisi	1,69	1,73	-2,0%	1,2%
Lecce	1,69	1,73	-2,0%	1,2%
Taranto	1,69	1,73	-2,0%	1,2%
Gioia Tauro	1,60	1,60	0,0%	-5,9%
Reggio Calabria	1,80	1,80	0,0%	-
Catanzaro	1,68	1,68	0,0%	2,8%
Cosenza	1,63	1,63	0,0%	0,3%
Rossano	1,70	1,70	0,0%	1,5%
Salerno-Cilento	1,60	1,65	-3,0%	-

* F.co azienda deposito produttore- merce nuda, iva esclusa

Fonte: Rete di Rilevazione Ismea, integrata con dati forniti da Aifo, Cno, Unaprol

Mercato all'ingrosso – Trend settimanale

L'olio di oliva raffinato è stato ceduto in lieve aumento, contrariamente al raffinato di oliva quotato leggermente al ribasso.

Il mercato degli oli di semi raffinati è apparso piuttosto stabile. Solo la tipologia del mais ha registrato un aumento del prezzo medio.

Prezzi all'ingrosso degli oli di oliva e di sansa raffinati

Prodotti*	9 ^a sett. 2010	8 ^a sett. 2010	Var. % su 8 ^a sett. 10	Var. % su stesso periodo 09
Olio di oliva raffinato				
	2,16	2,15	0,5%	4,9%
Olio di sansa raffinato				
	1,20	1,21	-0,8%	2,6%

* F.co arrivo magazzino grossista- merce nuda, iva esclusa

Fonte: Rete di Rilevazione Ismea

Prezzi all'ingrosso degli oli di semi raffinati*

Prodotti*	9 ^a sett. 2010	8 ^a sett. 2010	Var. % su 8 ^a sett. 10	Var. % su stesso periodo 09
Semi vari				
	0,76	0,76	0,0%	4,1%
Arachide				
	1,23	1,23	0,0%	-16,3%
Girasole				
	0,80	0,80	0,0%	6,7%
Mais				
	0,83	0,80	3,7%	-14,4%

* F.co arrivo magazzino grossista- merce nuda, iva esclusa

Fonte: Rete di Rilevazione Ismea

Mercato estero – Trend settimanale

Grecia - Tutte le tipologie di olio monitorate sulle piazze greche sono state riviste al ribasso. Il forte squilibrio tra domanda e offerta ha determinato il trend cedente.

Spostando l'attenzione sul fronte agronomico, si deve segnalare una consistente fioritura degli oliveti insistenti negli areali di Creta e in alcune zone del Peloponneso.

Prezzi all'origine sulle principali piazze della Grecia * (Euro/kg)

Prodotto/Piazze	9 ^a sett. 2010	8 ^a sett. 2010	Var. % su 8 ^a sett. 10	Var. % su stesso periodo 09
Extra Vergine				
Creta	2,29	2,32	-1,2%	13,7%
Sparta	2,39	2,42	-1,1%	16,7%
Kalamata	2,28	2,32	-1,7%	13,6%
Corinto	-	-	-	-
Vergine				
Mytilene	1,90	1,95	-2,6%	-2,6%
Creta	2,00	2,00	0,0%	-
Lampante				
Creta	1,60	1,63	-1,5%	-1,5%
Mytilene	1,70	1,73	-1,4%	3,0%
Isole Dodecanneso	1,58	1,63	-3,1%	-3,1%
Corfù	1,58	1,63	-3,1%	-3,1%

* F.co azienda deposito produttore- merce nuda, iva esclusa
Fonte: Rete di Rilevazione Ismea

Spagna - In Spagna l'extravergine è stato oggetto di rivalutazioni in Andalusia, mentre il lampante, nella stessa zona, è stato ceduto a prezzi al ribasso. Variazioni negative anche sui prezzi del raffinato di oliva.

Prezzi all'origine sulle principali piazze della Spagna*

Prodotto/Piazze	9 ^a sett. 2010	8 ^a sett. 2010	Var. % su 8 ^a sett. 10	Var. % su stesso periodo 09
Extra Vergine				
Malaga	2,11	2,21	-4,6%	10,9%
Granada	2,13	2,06	3,6%	17,4%
Jaen	2,07	2,04	1,6%	15,8%
Toledo	2,19	2,16	1,4%	12,3%
Lampante				
Jaen	1,84	1,87	-1,6%	6,5%

* F.co azienda deposito produttore- merce nuda, iva esclusa
Fonte: Rete di Rilevazione Ismea

Prezzi all'ingrosso degli oli di oliva e di sansa raffinati*

Prodotto/Piazze	9 ^a sett. 2010	8 ^a sett. 2010	Var. % su 8 ^a sett. 10	Var. % su stesso periodo 09
Olio di oliva raffinato				
Andalusia	2,00	2,06	-2,9%	8,1%
Olio di sansa di oliva raffinato				
Andalusia	1,12	1,12	0,0%	5,7%

* F.co arrivo magazzino grossista- merce nuda, iva esclusa
Fonte: Rete di Rilevazione Ismea

Mercato dei Futures – MFAO* (Spagna) Settimana dal 25 febbraio al 3 marzo 2010

Il mercato dei Futures dell'Olio di oliva, nel periodo in esame, ha contrattato un volume complessivo di olio pari a 2.700 tonnellate. Il mese con il maggior numero di negoziazioni è stato quello di maggio con 1.125 tonnellate, seguito da settembre con 625 tonnellate, marzo con 550 tonnellate ed, infine, luglio e novembre rispettivamente con 375 e 25 tonnellate. Il prezzo dei futures ha oscillato da 1.790 €/t a 1.850 €/t.

Prezzi d'acquisto e di vendita (Sessione del 03/03/2010) 13:00h

Scadenza	Prezzo d'acquisto	Prezzo di vendita
Marzo 2010	1.750	1.780
Maggio 2010	1.770	1.800
Luglio 2010	1.780	1.820
Settembre 2010	1.820	1.840
Novembre 2010	1.820	1.850
Gennaio 2011	1.790	1.860
Marzo 2011	-	-

*Sociedad Rectora del Mercado de Futuros del Aceite de Oliva, S.A. (www.mfao.es)