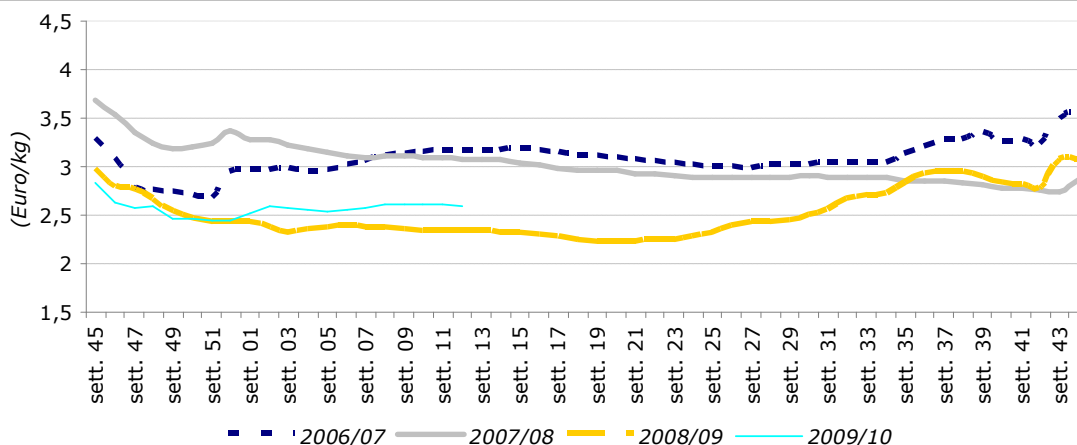




Settimana n. 12 – dal 22 al 28 marzo 2010

Extravergine - Trend dei prezzi all'origine per campagna



Mercato all'origine – Trend settimanale

Sono proseguite le tensioni al ribasso segnalate già la scorsa settimana sui prezzi degli oli di pressione. A determinare il trend cedente è stata sicuramente la mancanza di interesse da parte della domanda.

Analizzando i listini dell'extravergine si notano diversi segni negativi sulle piazze calabresi e quelle più a sud della Puglia; prezzi al ribasso anche nel Salernitano e in Abruzzo.

La tipologia del vergine è stata interessata da quotazioni in calo nel Catanzarese e nel Rossanese.

Sempre difficile il mercato del lampante che ha visto cali di prezzo nel Salento e su diverse piazze calabresi. La tendenza al ribasso è stata riscontrata anche a livello tendenziale

Prezzi medi nazionali all'origine*

Prodotti	(Euro/kg)			
	12 ^a sett. 2010	11 ^a sett. 2010	Var. % su 11 ^a sett. 10	Var. % su stesso periodo 09
Extra Vergine	2,60	2,61	-0,4%	12,1%
Vergine	1,99	2,00	-0,5%	8,2%
Lampante	1,57	1,62	-3,1%	-1,3%

* F.co azienda deposito produttore- merce nuda, iva esclusa
Fonte: Rete di Rilevazione Ismea

confrontando i valori dello stesso periodo del 2009.

Sul fronte delle produzioni certificate la domanda è apparsa un po' più attiva, ma senza provocare scossoni ai listini.

Prezzi all'origine sulle principali piazze *				
<i>(Euro/kg)</i>				
Prodotto/Piazze	12^a sett. 2010	11^a sett. 2010	Var. % su 11^a sett. 10	Var. % su stesso periodo 09
Extra Vergine				
Bari	2,71	2,72	-0,3%	15,9%
Andria	2,71	2,71	0,0%	16,5%
Bitonto	2,71	2,73	-0,6%	15,2%
Foggia	2,62	2,62	0,0%	10,6%
Brindisi	2,40	2,43	-1,0%	11,6%
Lecce	2,40	2,43	-1,0%	11,6%
Taranto	2,40	2,43	-1,0%	11,6%
Rossano	2,50	2,55	-2,0%	9,9%
Lamezia Terme	2,50	2,55	-2,0%	6,4%
Catanzaro Ionico	2,38	2,43	-2,1%	9,2%
Cosenza (convenzionale)	2,35	2,38	-1,1%	8,0%
Cosenza (Dop Bruzio)	4,00	4,00	0,0%	-
Reggio Calabria	2,80	2,80	0,0%	-
Trapani	3,10	3,10	0,0%	-1,6%
Palermo	3,05	3,05	0,0%	-16,4%
Ragusa	3,25	3,25	0,0%	-
Catania	3,80	3,80	0,0%	-
Pescara	4,00	4,00	0,0%	-
Chieti	2,60	2,70	-3,7%	-
Teramo	3,90	4,00	-2,5%	-
Salerno-Cilento	2,60	2,65	-1,9%	-
Firenze (Igp Toscano)	5,25	5,25	0,0%	-0,6%
Siena	2,85	2,85	0,0%	-
Rieti	4,50	4,50	0,0%	-
Frosinone	4,30	4,30	0,0%	-
Viterbo	4,50	4,50	0,0%	-
Roma	4,50	4,50	0,0%	-
Perugia	5,50	5,50	0,0%	-
Terni	5,40	5,40	0,0%	-
Ascoli Piceno	4,20	-	-	-
Ancona	6,60	6,60	0,0%	-
Campobasso	2,85	2,80	1,8%	-
Imperia	8,50	8,50	0,0%	-
Vergine				
Salerno-Cilento	2,25	2,25	0,0%	-
Foggia	2,41	2,41	0,0%	19,6%
Andria	2,10	2,10	0,0%	-
Bitonto	2,10	2,10	0,0%	-
Sud Barese	2,10	2,10	0,0%	13,5%
Brindisi	1,95	1,95	0,0%	8,3%
Lecce	1,95	1,95	0,0%	8,3%
Taranto	1,95	1,95	0,0%	8,3%
Catanzaro	2,08	2,13	-2,4%	9,2%
Cosenza	2,08	2,08	0,0%	6,4%
Rossano	2,13	2,15	-1,2%	11,8%
Reggio Calabria	2,25	2,20	2,3%	-
Perugia	2,20	2,20	0,0%	-
Chieti	2,00	2,00	0,0%	-
Lampante				
Sud Barese	1,81	1,81	0,0%	10,4%
Andria	1,73	1,73	0,0%	-
Bitonto	1,73	1,73	0,0%	-
Brindisi	1,57	1,63	-3,4%	-2,2%
Lecce	1,57	1,63	-3,4%	-2,2%
Taranto	1,57	1,63	-3,4%	-2,2%
Gioia Tauro	1,60	1,60	0,0%	0,0%
Reggio Calabria	1,70	1,70	0,0%	-
Catanzaro	1,53	1,58	-3,2%	-6,2%
Cosenza	1,53	1,58	-3,2%	-6,2%
Rossano	1,53	1,63	-6,2%	-6,2%
Salerno-Cilento	1,60	1,60	0,0%	-

* F.co azienda deposito produttore- merce nuda, iva esclusa
Fonte: Rete di Rilevazione Ismea, integrata con dati forniti da Aifo, Cno, Unaprol

Mercato all'ingrosso – Trend settimanale

I raffinati di oliva e di sansa sono stati ceduti a prezzi in calo.

Tra gli oli di semi raffinati si segnala l'andamento discendente del girasole, contrariamente al mais quotato al rialzo. Stabili le altre tipologie.

Prezzi all'ingrosso degli oli di oliva e di sansa raffinati

Prodotti*	12 ^a sett. 2010	11 ^a sett. 2010	Var. % su 11 ^a sett. 10	Var. % su stesso periodo 09
Olio di oliva raffinato	2,10	2,13	-1,4%	6,1%
Olio di sansa raffinato	1,21	1,22	-0,8%	9,0%

* F.co arrivo magazzino grossista- merce nuda, iva esclusa
Fonte: Rete di Rilevazione Ismea

Prezzi all'ingrosso degli oli di semi raffinati*

Prodotti*	12 ^a sett. 2010	11 ^a sett. 2010	Var. % su 11 ^a sett. 10	Var. % su stesso periodo 09
Semi vari	0,77	0,77	0,0%	6,9%
Arachide	1,24	1,24	0,0%	-15,6%
Girasole	0,81	0,82	-1,2%	9,5%
Mais	0,87	0,85	2,4%	-7,4%

* F.co arrivo magazzino grossista- merce nuda, iva esclusa
Fonte: Rete di Rilevazione Ismea

Mercato estero – Trend settimanale

Grecia - Offerta limitata e scarso interesse all'acquisto sono state le note distintive del mercato greco. I prezzi non si sono discostati molto dai valori registrati in precedenza.

Sul fronte agronomico si deve segnalare una rigogliosa fioritura nella zona Ovest di Creta.

Prezzi all'origine sulle principali piazze della Grecia * (Euro/kg)

Prodotto/Piazze	12 ^a sett. 2010	11 ^a sett. 2010	Var. % su 11 ^a sett. 10	Var. % su stesso periodo 09
Extra Vergine				
Creta	2,28	2,29	-0,4%	19,2%
Sparta	2,35	2,36	-0,4%	14,6%
Kalamata	2,28	2,31	-1,2%	18,8%
Corinto	-	-	-	-

segue tab. Prezzi all'origine sulle principali piazze greche

Vergine				
Mytilene	1,90	1,90	0,0%	5,6%
Creta	1,95	1,95	0,0%	13,0%
Lampante				
Creta	1,60	1,60	0,0%	1,3%
Mytilene	1,64	1,64	0,0%	4,0%
Isole Dodecanneso	1,58	1,58	0,0%	-2,3%
Corfù	1,58	1,58	0,0%	0,0%

* F.co azienda deposito produttore- merce nuda, iva esclusa
Fonte: Rete di Rilevazione Ismea

Spagna - Nonostante i lievi cenni di miglioramento rilevati sui prezzi dell'extravergine, il mercato ha continuato a mostrare una certa stanchezza sul fronte degli scambi.

Intanto, dal mondo associativo, si cominciano a reclamare sostegni per un settore fortemente in crisi a causa dei prezzi non sufficientemente remunerativi per gli olivicoltori. In Andalusia il COAG, ad esempio, ha riproposto al governo la riapertura dell'ammasso privato.

Prezzi all'origine sulle principali piazze della Spagna*

Prodotto/Piazze	12 ^a sett. 2010	11 ^a sett. 2010	Var. % su 11 ^a sett. 10	Var. % su stesso periodo 09
Extra Vergine				
Malaga	2,22	2,12	4,6%	18,1%
Granada	2,12	2,05	3,7%	18,8%
Jaen	2,05	2,01	1,9%	14,4%
Toledo	2,17	2,10	3,1%	16,9%
Lampante				
Jaen	1,69	1,76	-3,7%	-0,1%

* F.co azienda deposito produttore- merce nuda, iva esclusa
Fonte: Rete di Rilevazione Ismea

Prezzi all'ingrosso degli oli di oliva e di sansa raffinati*

Prodotto/Piazze	12 ^a sett. 2010	11 ^a sett. 2010	Var. % su 11 ^a sett. 10	Var. % su stesso periodo 09
Olio di oliva raffinato				
Andalusia	1,92	2,00	-4,0%	3,8%
Olio di sansa di oliva raffinato				
Andalusia	1,12	1,12	0,0%	15,5%

* F.co arrivo magazzino grossista- merce nuda, iva esclusa
Fonte: Rete di Rilevazione Ismea

Mercato dei Futures – MFAO* (Spagna)

Settimana dal 18 al 24 marzo 2010

Il mercato dei Futures dell'Olio di oliva, nel periodo in esame, ha contrattato un volume complessivo di olio pari a 3.650 tonnellate. Il

mezzo con il maggior numero di negoziazioni è stato quello di maggio con 2.300 tonnellate, seguito da luglio con 300 tonnellate, settembre con 400 tonnellate, novembre con 525 tonnellate ed, infine, gennaio 2011 e marzo 2011 rispettivamente con 100 e 25 tonnellate. Il prezzo dei futures ha oscillato da 1.630 €/t a 1.790 €/t.

Prezzi d'acquisto e di vendita

(Sessione del 24/03/2010) 13:00h

Scadenza	Prezzo d'acquisto	Prezzo di vendita
Maggio 2010	1.640	1.670
Luglio 2010	1.670	1.700
Settembre 2010	1.710	1.750
Novembre 2010	1.730	1.760
Gennaio 2011	1.760	1.770
Marzo 2011	1.730	1.810
Maggio 2011	1.730	1.800

**Sociedad Rectora del Mercado de Futuros del Aceite de Oliva, S.A. (www.mfao.es)*

