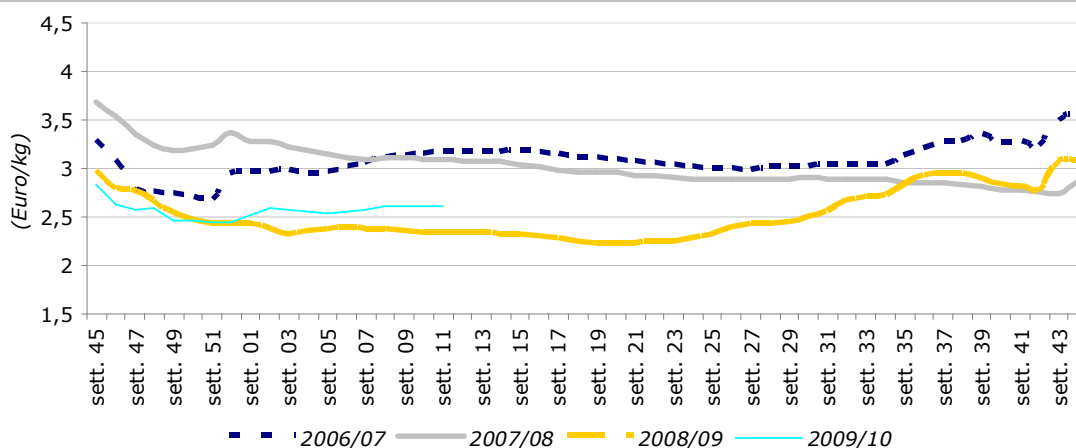




Settimana n. 11 – dal 15 al 21 marzo 2010

Extravergine - Trend dei prezzi all'origine per campagna



## Mercato all'origine – Trend settimanale

Anche questa settimana il mercato degli oli di pressione è stato caratterizzato da una certa lentezza degli scambi commerciali. La domanda, infatti, non si è mostrata particolarmente interessata e, in molti casi, le quotazioni hanno teso al ribasso.

L'extravergine è diminuito sulle piazze salentine, nel Cosentino e su alcune piazze abruzzesi. Nel Lazio, invece, il prezzo medio della stessa tipologia è stato incrementato di 50 centesimi di euro. Il rapido assottigliamento delle scorte ha permesso alle quotazioni di spuntare un valore più elevato. Qualche cenno di miglioramento è

stato notato anche sui prezzi dell'extra salernitano.

Passando alla categoria del vergine, si osservano alcuni ribassi nel Salento e a Cosenza, mentre nel Salernitano il prezzo medio è stato incrementato del 2%. Sulle altre piazze nazionali i prezzi di tale tipologia sono rimasti invariati.

Il lampante è stata la categoria che ha avuto maggiori difficoltà di collocamento. Su gran parte delle piazze monitorate, infatti, le quotazioni sono state riviste al ribasso.

Sul fronte delle produzioni certificate Dop/Igp si deve registrare una maggiore attività della domanda. Le quotazioni sono rimaste generalmente stabili.

**Prezzi all'origine sulle principali piazze \***

(Euro/kg)

Prodotto/Piazze	11 <sup>a</sup> sett. 2010	10 <sup>a</sup> sett. 2010	Var. % su 10 <sup>a</sup> sett. 10	Var. % su stesso periodo 09
<b>Extra Vergine</b>				
Bari	2,72	2,72	0,0%	16,2%
Andria	2,71	2,71	0,0%	16,5%
Bitonto	2,73	2,73	0,0%	16,0%
Foggia	2,62	2,62	0,0%	10,6%
Brindisi	2,43	2,45	-1,0%	12,8%
Lecce	2,43	2,45	-1,0%	12,8%
Taranto	2,43	2,45	-1,0%	12,8%
Rossano	2,55	2,55	0,0%	18,6%
Lamezia Terme	2,55	2,55	0,0%	8,5%
Catanzaro Ionico	2,43	2,43	0,0%	11,5%
Cosenza (convenzionale)	2,38	2,43	-2,1%	8,0%
Cosenza (Dop Bruzio)	4,00	4,00	0,0%	-
Reggio Calabria	2,80	2,80	0,0%	-
Trapani	3,10	3,10	0,0%	-1,6%
Palermo	3,05	3,05	0,0%	-16,4%
Ragusa	3,25	3,25	0,0%	-
Catania	3,80	3,80	0,0%	-
Pescara	4,00	4,50	-11,1%	-
Chieti	2,70	2,80	-3,6%	-
Teramo	4,00	4,00	0,0%	-
Salerno-Cilento	2,65	2,60	1,9%	-
Firenze (Igp Toscano)	5,25	5,25	0,0%	0,0%
Siena	2,85	2,85	0,0%	-
Rieti	4,50	4,00	12,5%	-
Frosinone	4,30	4,30	0,0%	-
Viterbo	4,50	4,00	12,5%	-
Roma	4,50	4,50	0,0%	-
Perugia	5,50	5,50	0,0%	-
Terni	5,40	5,40	0,0%	-
Ascoli Piceno	-	-	-	-
Ancona	6,60	6,60	0,0%	-
Campobasso	2,80	2,75	1,8%	-
Imperia	8,50	7,00	21,4%	-
<b>Vergine</b>				
Salerno-Cilento	2,25	2,20	2,3%	-
Foggia	2,41	2,41	0,0%	19,6%
Andria	2,10	2,10	0,0%	-
Bitonto	2,10	2,10	0,0%	-
Sud Barese	2,10	2,10	0,0%	13,5%
Brindisi	1,95	2,05	-4,9%	8,3%
Lecce	1,95	2,05	-4,9%	8,3%
Taranto	1,95	2,05	-4,9%	8,3%
Catanzaro	2,13	2,13	0,0%	11,8%
Cosenza	2,08	2,13	-2,4%	2,5%
Rossano	2,15	2,15	0,0%	11,7%
Reggio Calabria	2,20	2,20	0,0%	-
Perugia	2,20	2,20	0,0%	-
Chieti	2,00	2,00	0,0%	-
<b>Lampante</b>				
Sud Barese	1,81	1,81	0,0%	7,1%
Andria	1,73	1,73	0,0%	-
Bitonto	1,73	1,73	0,0%	-
Brindisi	1,63	1,66	-1,8%	3,2%
Lecce	1,63	1,66	-1,8%	3,2%
Taranto	1,63	1,66	-1,8%	3,2%
Gioia Tauro	1,60	1,60	0,0%	-5,9%
Reggio Calabria	1,70	1,80	-5,6%	-
Catanzaro	1,58	1,68	-6,0%	-3,1%
Cosenza	1,58	1,63	-3,4%	-3,4%
Rossano	1,63	1,70	-4,4%	0,0%
Salerno-Cilento	1,60	1,60	0,0%	-

\* F.co azienda deposito produttore- merce nuda, iva esclusa

Fonte: Rete di Rilevazione Ismea, integrata con dati forniti da Aifo, Cno, Unaprol

**Mercato estero – Trend settimanale**

**Grecia** - Sul mercato greco sono stati registrati pochi scambi a fronte di una domanda assente. Le quotazioni di tutte le categorie di olio sono rimaste stabili.

Gli operatori del settore sono estremamente preoccupati a causa della diminuzione dei consumi per ciò che riguarda il confezionato. Ad incrementare i timori ci sono anche i quantitativi degli stock in giacenza presso i frantoi e le cooperative che risultano particolarmente elevati.

**Prezzi all'origine sulle principali piazze della Grecia \***

(Euro/kg)

Prodotto/Piazze	11 <sup>a</sup> sett. 2010	10 <sup>a</sup> sett. 2010	Var. % su 10 <sup>a</sup> sett. 10	Var. % su stesso periodo 09
<b>Extra Vergine</b>				
Creta	2,29	2,29	0,0%	18,7%
Sparta	2,36	2,37	-0,5%	15,1%
Kalamata	2,31	2,30	0,5%	19,9%
Corinto	-	-	-	-
<b>Vergine</b>				
Mytilene	1,90	1,90	0,0%	5,6%
Creta	1,95	1,95	0,0%	13,0%
<b>Lampante</b>				
Creta	1,60	1,60	0,0%	1,3%
Mytilene	1,64	1,68	-1,9%	1,9%
Isole Dodecanneso	1,58	1,58	0,0%	0,0%
Corfù	1,58	1,58	0,0%	0,0%

\* F.co azienda deposito produttore- merce nuda, iva esclusa

Fonte: Rete di Rilevazione Ismea

**Spagna** - Il mercato spagnolo è apparso piuttosto fiacco. A Jaen l'extravergine è stato collocato, in media, a 2,01 euro al chilo, cedendo 1 centesimo di euro, mentre il lampante è stato quotato al ribasso del 3%.

**Prezzi all'origine sulle principali piazze della Spagna\***

Prodotto/Piazze	11 <sup>a</sup> sett. 2010	10 <sup>a</sup> sett. 2010	Var. % su 10 <sup>a</sup> sett. 10	Var. % su stesso periodo 09
<b>Extra Vergine</b>				
Malaga	2,12	2,10	1,0%	10,8%
Granada	2,05	2,05	0,0%	14,6%
Jaen	2,01	2,02	-0,5%	11,5%
Toledo	2,10	2,12	-0,7%	12,3%
<b>Lampante</b>				
Jaen	1,76	1,81	-3,2%	3,7%

\* F.co azienda deposito produttore- merce nuda, iva esclusa

Fonte: Rete di Rilevazione Ismea

**Prezzi all'ingrosso degli oli di oliva e di sansa raffinati\***

Prodotto/Piazze	11 <sup>a</sup> sett. 2010	10 <sup>a</sup> sett. 2010	Var. % su 10 <sup>a</sup> sett. 10	Var. % su stesso periodo 09
-----------------	----------------------------	----------------------------	------------------------------------	-----------------------------

**Olio di oliva raffinato**

Andalusia	2,00	2,00	0,0%	8,1%
-----------	------	------	------	------

**Olio di sansa di oliva raffinato**

Andalusia	1,12	1,12	0,0%	7,2%
-----------	------	------	------	------

\* F.co arrivo magazzino grossista- merce nuda, iva esclusa

Fonte: Rete di Rilevazione Ismea

**Mercato dei Futures – MFAO\* (Spagna)**

Settimana dal 11 febbraio al 17 marzo 2010

Il mercato dei Futures dell'Olio di oliva, nel periodo in esame, ha contrattato un volume complessivo di olio pari a 4.850 tonnellate. Il mese con il maggior numero di negoziazioni è stato quello di marzo con 1.850 tonnellate, seguito da maggio con 675 tonnellate, luglio con 1.075 tonnellate, settembre con 950 tonnellate ed, infine, novembre e gennaio 2011 rispettivamente con 250 e 50 tonnellate. Il prezzo dei futures ha oscillato da 1.690 €/t a 1.820 €/t.

**Prezzi d'acquisto e di vendita**

(Sessione del 17/03/2010) 13:00h

Scadenza	Prezzo d'acquisto	Prezzo di vendita
Marzo 2010	1.710	1.730
Maggio 2010	1.740	1.760
Luglio 2010	1.760	1.790
Settembre 2010	1.770	1.810
Novembre 2010	1.800	1.820
Gennaio 2011	1.800	1.860
Marzo 2011	-	-

\*Sociedad Rectora del Mercado de Futuros del Aceite de Oliva, S.A. ( www.mfao.es)

**Mercato all'origine delle olive da mensa – Trend settimanale****Prezzi all'origine sulle principali piazze nazionali ed estere\***

(Euro/kg)

Prodotto/Piazze	11 <sup>a</sup> sett. 2010	10 <sup>a</sup> sett. 2010	Var. % su 10 <sup>a</sup> sett. 10	Var. % su stesso periodo 09
-----------------	----------------------------	----------------------------	------------------------------------	-----------------------------

**Olive fresche****Italia**

Trapani- Nocellara del Belice	0,80	0,80	0,0%	-38,5%
Catania - Nocellara Etna	0,60	0,60	0,0%	-42,9%
Foggia - Bella di Cerignola	0,60	0,60	0,0%	-52,0%
Salento - Leccino nero cangiante	0,50	0,50	0,0%	-47,4%
Chieti - Leccino nero cangiante	0,50	0,50	0,0%	-49,0%
Imperia - Taggiasca nera cangiante	1,50	1,50	0,0%	-
Cagliari - Tonda di Cagliari, verde	0,60	0,60	0,0%	-3,2%

**Spagna**

Cordova Malaga - Hojblanca	0,40	0,40	0,0%	-
Siviglia - Manzanilla	0,60	0,60	0,0%	20,0%
Siviglia - Gordal	0,75	0,75	0,0%	-37,5%

**Marocco**

Marrakech - Picholine	0,45	0,45	0,0%	-35,7%
-----------------------	------	------	------	--------

\* Prezzi medi, f.co partenza produttore-iva esclusa

Fonte: Rete di Rilevazione Ismea