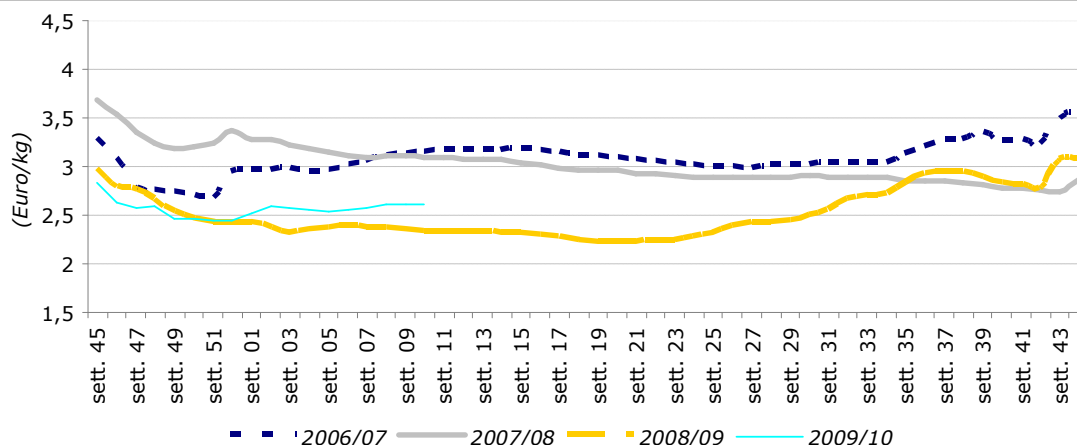




Settimana n. 10 – dal 8 al 14 marzo 2010

**Extravergine - Trend dei prezzi all'origine per campagna**



**Mercato all'origine – Trend settimanale**

Le contrattazioni degli oli di pressione si sono svolte a ritmi piuttosto lenti. La domanda, infatti, non si è discostata molto dai livelli delle scorse settimane. L'interesse, tuttavia, è sembrato convergere maggiormente verso la produzione di pregio.

L'extravergine è stato leggermente rivalutato nel Barese e nel Salernitano, mentre sulle piazze abruzzesi, laziali e umbre le quotazioni sono state riviste al ribasso. C'è da segnalare una ripresa delle certificazioni della Dop Umbria a fronte di una discreta richiesta di tale prodotto.

La categoria dell'olio di oliva vergine è stata oggetto di lievi aumenti nel Salernitano, mentre

sulle piazze salentine il prodotto è stato ceduto a prezzi in calo. Stabili le altre piazze.

Mercato pesante per il lampante che ha dovuto sopportare ritocchi al ribasso su diverse piazze nazionali.

I prezzi delle produzioni Dop/Igp sono rimasti stabili. L'Igp Toscana è stato riconfermato mediamente a 5,25 euro al chilo; la Dop Riviera Ligure è sempre ferma a 10,25 euro al chilo; la Dop Umbria è stata riposizionata su un valore medio di 7,40 euro al chilo, mentre la Dop Terre di Bari è stata ceduta a 2,74 euro al chilo, distanziandosi poco dall'extra convenzionale.

**Prezzi all'origine sulle principali piazze \***

(Euro/kg)

Prodotto/Piazze	10 <sup>a</sup> sett. 2010	9 <sup>a</sup> sett. 2010	Var. % su 9 <sup>a</sup> sett. 10	Var. % su stesso periodo 09
<b>Extra Vergine</b>				
Bari	2,72	2,70	0,6%	15,2%
Andria	2,71	2,70	0,4%	15,5%
Bitonto	2,73	2,73	-0,2%	15,0%
Foggia	2,62	2,62	0,0%	10,3%
Brindisi	2,45	2,45	0,0%	14,0%
Lecce	2,45	2,45	0,0%	14,0%
Taranto	2,45	2,45	0,0%	14,0%
Rossano	2,55	2,55	0,0%	13,3%
Lamezia Terme	2,55	2,55	0,0%	8,5%
Catanzaro Ionico	2,43	2,43	0,0%	11,5%
Cosenza (convenzionale)	2,43	2,43	0,0%	11,5%
Cosenza (Dop Bruzio)	4,00	4,00	0,0%	-
Reggio Calabria	2,80	2,80	0,0%	-
Trapani	3,10	3,10	0,0%	-1,6%
Palermo	3,05	3,05	0,0%	-16,4%
Ragusa	3,25	3,25	0,0%	-
Catania	3,80	3,80	0,0%	-
Pescara	4,50	4,60	-2,2%	-
Chieti	2,80	2,90	-3,4%	-
Teramo	4,00	4,30	-7,0%	-
Salerno-Cilento	2,60	2,55	2,0%	-
Firenze (Igp Toscano)	5,25	5,25	0,0%	-0,9%
Siena	2,85	2,85	0,0%	-
Rieti	4,00	4,50	-11,1%	-
Frosinone	4,30	4,30	0,0%	-
Viterbo	4,00	4,50	-11,1%	-
Roma	4,50	4,50	-	-
Perugia	5,50	5,60	-1,8%	-
Terni	5,40	5,60	-3,6%	-
Ascoli Piceno	-	-	-	-
Ancona	6,60	6,60	0,0%	-
Campobasso	2,75	2,75	-	-
Imperia	7,00	7,00	-	-
<b>Vergine</b>				
Salerno-Cilento	2,20	2,15	2,3%	-
Foggia	2,41	2,41	0,0%	19,6%
Andria	2,10	2,10	0,0%	-
Bitonto	2,10	2,10	0,0%	-
Sud Barese	2,10	2,10	0,0%	13,5%
Brindisi	2,05	2,10	-2,4%	11,4%
Lecce	2,05	2,10	-2,4%	11,4%
Taranto	2,05	2,10	-2,4%	11,4%

segue tab Prezzi all'origine sulle principali piazze

Catanzaro	2,13	2,13	0,0%	11,8%
Cosenza	2,13	2,13	0,0%	4,9%
Rossano	2,15	2,15	0,0%	11,7%
Reggio Calabria	2,20	2,20	0,0%	-
Perugia	2,20	2,20	0,0%	-
Chieti	2,00	2,00	0,0%	-

<b>Lampante</b>				
Sud Barese	1,81	1,79	1,1%	7,1%
Andria	1,73	1,76	-1,7%	-
Bitonto	1,73	1,76	-1,7%	-
Brindisi	1,66	1,69	-2,1%	3,1%
Lecce	1,66	1,69	-2,1%	3,1%
Taranto	1,66	1,69	-2,1%	3,1%
Gioia Tauro	1,60	1,60	0,0%	-0,3%
Reggio Calabria	1,80	1,80	0,0%	-
Catanzaro	1,68	1,68	0,0%	3,1%
Cosenza	1,63	1,63	0,0%	0,3%
Rossano	1,70	1,70	0,0%	4,6%
Salerno-Cilento	1,60	1,60	0,0%	-

\* F.co azienda deposito produttore- merce nuda, iva esclusa

Fonte: Rete di Rilevazione Ismea, integrata con dati forniti da Aifo, Cno, Unaprol

## Mercato all'ingrosso – Trend settimanale

L'olio di oliva raffinato è stato ceduto a prezzi stabili, mentre il raffinato di sansa è stato quotato in leggero aumento.

Il mercato degli oli di semi raffinati è apparso più movimentato. I prezzi di tutte le categorie monitorate hanno teso al rialzo.

### Prezzi all'ingrosso degli oli di semi raffinati\*

Prodotti*	10 <sup>a</sup> sett. 2010	9 <sup>a</sup> sett. 2010	Var. % su 9 <sup>a</sup> sett. 10	Var. % su stesso periodo 09
<b>Semi vari</b>				
	0,77	0,76	1,3%	6,9%
<b>Arachide</b>				
	1,25	1,23	1,6%	-15,5%
<b>Girasole</b>				
	0,82	0,80	2,5%	10,8%
<b>Mais</b>				
	0,84	0,83	1,2%	-12,5%

\* F.co arrivo magazzino grossista- merce nuda, iva esclusa

Fonte: Rete di Rilevazione Ismea

### Prezzi all'ingrosso degli oli di oliva e di sansa raffinati

Prodotti*	10 <sup>a</sup> sett. 2010	9 <sup>a</sup> sett. 2010	Var. % su 9 <sup>a</sup> sett. 10	Var. % su stesso periodo 09
<b>Olio di oliva raffinato</b>				
	2,14	2,14	0,0%	4,9%
<b>Olio di sansa raffinato</b>				
	1,22	1,21	0,8%	5,2%

\* F.co arrivo magazzino grossista- merce nuda, iva esclusa

Fonte: Rete di Rilevazione Ismea

## Mercato estero – Trend settimanale

**Grecia** - Il mercato greco continua a mostrare una certa lentezza negli scambi a causa delle scarse richieste sia dall'interno che dall'estero, Italia in particolare.

A Creta l'extravergine è stato ceduto a prezzi invariati, mentre sulla stessa piazza il vergine è stato collocato al ribasso. Il lampante è stato quotato a prezzi stabili su gran parte delle piazze monitorate.

### Prezzi all'origine sulle principali piazze della Grecia \*

Prodotto/Piazze	10 <sup>a</sup> sett. 2010	9 <sup>a</sup> sett. 2010	Var. % su 9 <sup>a</sup> sett. 10	Var. % su stesso periodo 09
<b>Extra Vergine</b>				
Creta	2,29	2,29	0,1%	14,6%
Sparta	2,37	2,39	-0,9%	15,7%
Kalamata	2,30	2,28	0,7%	15,7%
Corinto	-	-	-	-
<b>Vergine</b>				
Mytilene	1,90	1,90	0,0%	-2,6%
Creta	1,95	2,00	-2,5%	-
<b>Lampante</b>				
Creta	1,60	1,60	0,0%	-1,5%
Mytilene	1,68	1,70	-1,5%	1,5%
Isole Dodecanneso	1,58	1,58	0,0%	-3,1%
Corfù	1,58	1,58	0,0%	-3,1%

\* F.co azienda deposito produttore- merce nuda, iva esclusa  
Fonte: Rete di Rilevazione Ismea

**Spagna** - Il mercato spagnolo è stato caratterizzato da una minore attività di scambio rispetto alla settimana precedente.

Su tutte le principali piazze iberiche l'extravergine e il lampante sono stati ceduti a prezzi in calo, mentre i raffinati di oliva e di sansa sono rimasti stabili.

### Prezzi all'origine sulle principali piazze della Spagna\*

Prodotto/Piazze	10 <sup>a</sup> sett. 2010	9 <sup>a</sup> sett. 2010	Var. % su 9 <sup>a</sup> sett. 10	Var. % su stesso periodo 09
<b>Extra Vergine</b>				
Malaga	2,10	2,11	-0,4%	10,9%
Granada	2,05	2,13	-4,0%	16,5%
Jaen	2,02	2,07	-2,5%	14,5%
Toledo	2,12	2,19	-3,4%	12,4%
<b>Lampante</b>				
Jaen	1,81	1,84	-1,6%	7,6%

\* F.co azienda deposito produttore- merce nuda, iva esclusa  
Fonte: Rete di Rilevazione Ismea

### Prezzi all'ingrosso degli oli di oliva e di sansa raffinati\*

Prodotto/Piazze	10 <sup>a</sup> sett. 2010	9 <sup>a</sup> sett. 2010	Var. % su 9 <sup>a</sup> sett. 10	Var. % su stesso periodo 09
<b>Olio di oliva raffinato</b>				
Andalusia	2,00	2,00	0,0%	11,8%
<b>Olio di sansa di oliva raffinato</b>				
Andalusia	1,12	1,12	0,0%	5,7%

\* F.co arrivo magazzino grossista- merce nuda, iva esclusa  
Fonte: Rete di Rilevazione Ismea

## Mercato dei Futures – MFAO\* (Spagna)

Settimana dal 3 febbraio al 10 marzo 2010

Il mercato dei Futures dell'Olio di oliva, nel periodo in esame, ha contrattato un volume complessivo di olio pari a 4.825 tonnellate. Il mese con il maggior numero di negoziazioni è stato quello di maggio con 1.950 tonnellate, seguito da marzo con 1.475 tonnellate, gennaio 2011 con 550 tonnellate, luglio con 350 tonnellate, settembre con 225 tonnellate ed, infine, novembre e marzo 2011 rispettivamente con 25 e 250 tonnellate. Il prezzo dei futures ha oscillato da 1.790 €/t a 1.850 €/t.

### Prezzi d'acquisto e di vendita

(Sessione del 10/03/2010) 13:00h

Scadenza	Prezzo d'acquisto	Prezzo di vendita
Marzo 2010	1.720	1.760
Maggio 2010	1.740	1.770
Luglio 2010	1.760	1.800
Settembre 2010	1.800	1.810
Novembre 2010	1.780	1.840
Gennaio 2011	1.780	1.850
Marzo 2011	1.780	1.880

\*Sociedad Rectora del Mercado de Futuros del Aceite de Oliva, S.A. ( www.mfao.es)